




Dell Latitude E6430s

Manuale del proprietario

Modello normativo: P19S
Tipo normativo: P19S002



Messaggi di N.B., Attenzione e Avvertenza

-  **N.B.:** Un messaggio di N.B. evidenzia informazioni importanti per un uso ottimale del computer.
-  **ATTENZIONE:** Un messaggio di ATTENZIONE indica un danno potenziale all'hardware o la perdita di dati, e spiega come evitare il problema.
-  **AVVERTENZA:** Un messaggio di AVVERTENZA indica un rischio di danni materiali, lesioni personali o morte.

Copyright © 2015 Dell Inc. Tutti i diritti riservati. Questo prodotto è protetto dalle leggi sul copyright e sulla proprietà intellettuale degli Stati Uniti e internazionali. Dell™ e il logo Dell sono marchi commerciali di Dell Inc. negli Stati Uniti e/o in altre giurisdizioni. Tutti gli altri marchi e nomi qui menzionati possono essere marchi registrati delle rispettive società.

2015 - 02

Rev. A03

Sommario

1 Operazioni con il computer.....	6
Prima di intervenire sui componenti interni del computer.....	6
Spegnimento del computer.....	7
Dopo gli interventi sui componenti interni del computer.....	8
2 Rimozione e installazione dei componenti.....	9
Strumenti consigliati.....	9
Rimozione della scheda Secure Digital (SD).....	9
Installazione della scheda Secure Digital (SD).....	9
Rimozione dell'ExpressCard.....	10
Installazione dell'ExpressCard.....	10
Rimozione della batteria.....	10
Installazione della batteria.....	11
Rimozione della scheda Subscriber Identity Module (SIM).....	11
Installazione della scheda SIM.....	12
Rimozione del disco rigido.....	12
Installazione del disco rigido.....	13
Rimozione dell'unità ottica.....	14
Installazione dell'unità ottica.....	15
Rimozione del coperchio di base.....	16
Installazione del coperchio della base.....	16
Rimozione della cornice della tastiera.....	16
Installazione della cornice della tastiera.....	17
Rimozione della tastiera.....	17
Installazione della tastiera.....	20
Rimozione della scheda Wireless Local Area Network (WLAN).....	20
Installazione della scheda WLAN.....	20
Rimozione del modulo Bluetooth.....	20
Installazione del modulo Bluetooth.....	22
Rimozione della memoria.....	22
Installazione della memoria.....	23
Rimozione della batteria pulsante.....	23
Installazione della batteria pulsante.....	24
Rimozione del supporto per i polsi.....	24
Installazione del supporto per i polsi.....	26
Rimozione della scheda dei controlli multimediali.....	26
Installazione della scheda dei controlli multimediali.....	27
Rimozione della gabbia dell'ExpressCard.....	28

Installazione della gabbia dell'ExpressCard.....	29
Rimozione degli altoparlanti.....	29
Installazione degli altoparlanti.....	30
Rimozione dei coperchi dei cardini dello schermo.....	31
Installazione dei coperchi dei cardini dello schermo.....	32
Rimozione del gruppo dello schermo.....	32
Installazione del gruppo dello schermo.....	34
Rimozione della scheda di sistema.....	35
Installazione della scheda di sistema.....	37
Rimozione del dissipatore di calore.....	37
Installazione del dissipatore di calore.....	38
Rimozione della porta del connettore di alimentazione.....	39
Installazione della porta del connettore di alimentazione.....	40
Rimozione della scheda di Input/Output (I/O).....	40
Installazione della scheda di I/O.....	41
Rimozione della cornice dello schermo.....	42
Installazione della cornice dello schermo.....	43
Rimozione del pannello dello schermo.....	43
Installazione del pannello dello schermo.....	44
Rimozione del modulo della videocamera e del microfono.....	44
Installazione del modulo della videocamera e del microfono.....	45
Rimozione della scheda LED.....	45
Installazione della scheda LED.....	47
Rimozione delle pareti del cardine dello schermo.....	47
Installazione delle pareti del cardine dello schermo.....	49
Rimozione dei cardini dello schermo.....	50
Installazione dei cardini dello schermo.....	51
Rimozione del cavo della videocamera e LVDS.....	51
Installazione del cavo della videocamera e LVDS.....	52
3 Informazioni sulla porta di alloggiamento.....	54
4 Configurazione del sistema.....	55
Sequenza di avvio.....	55
Tasti di navigazione.....	55
Opzioni dell'Installazione del sistema.....	56
Aggiornamento del BIOS	64
Password di sistema e password della configurazione.....	65
Assegnazione di una password di sistema e di una password di configurazione.....	65
Modifica o eliminazione di una password esistente e/o della password del sistema.....	66
5 Diagnostica.....	67

Diagnostica della valutazione del sistema di preavvio (ePSA).....	67
Indicatori di stato periferica.....	68
Indicatori di stato della batteria.....	68
6 Specifiche tecniche.....	70
7 Come contattare Dell.....	75


Operazioni con il computer

Prima di intervenire sui componenti interni del computer


Utilizzare le seguenti linee guida sulla sicurezza per aiutare a proteggere il computer da potenziali danneggiamenti e per assicurare la sicurezza della persona. Ogni procedura inclusa in questo documento presuppone che esistano le seguenti condizioni:


- Sono state lette le informazioni sulla sicurezza spedite assieme al computer.
- Un componente può essere sostituito o, se acquistato separatamente, installato prima di eseguire la procedura di rimozione seguendo l'ordine inverso.


 **AVVERTENZA:** Prima di iniziare a lavorare all'interno del computer, leggere attentamente le informazioni sulla sicurezza fornite assieme al computer. Per informazioni sulle best practice sulla sicurezza aggiuntive, consultare la Home page della Conformità regolatoria all'indirizzo www.dell.com/regulatory_compliance.

 **ATTENZIONE:** Molte riparazioni possono solo essere effettuate da un tecnico dell'assistenza qualificato. L'utente può solo eseguire la risoluzione dei problemi e riparazioni semplici, come quelle autorizzate nella documentazione del prodotto oppure come da istruzioni del servizio in linea o telefonico, o dal team del supporto. I danni causati dagli interventi non autorizzati da Dell non sono coperti da garanzia. Leggere e seguire le istruzioni di sicurezza fornite insieme al prodotto.

 **ATTENZIONE:** Per evitare eventuali scariche elettrostatiche, scaricare a terra l'elettricità statica del corpo utilizzando una fascetta da polso per la messa a terra o toccando a intervalli regolari una superficie metallica non verniciata (ad esempio un connettore sul retro del computer).

 **ATTENZIONE:** Maneggiare i componenti e le schede con cura. Non toccare i componenti o i contatti su una scheda. Tenere una scheda dai bordi o dalla staffa di montaggio in metallo. Tenere un componente come ad esempio un processore dai bordi non dai piedini.




 **ATTENZIONE:** Quando si scollega un cavo, afferrare il connettore o la linguetta, non il cavo stesso. Alcuni cavi sono dotati di connettore con linguette di bloccaggio. Se si scollega questo tipo di cavo, premere sulle linguette di blocco prima di scollegare il cavo. Mentre si separano i connettori, mantenerli allineati per evitare di piegare i piedini. Inoltre, prima di collegare un cavo, accertarsi che entrambi i connettori siano allineati e orientati in modo corretto.

 **N.B.:** Il colore del computer e di alcuni componenti potrebbe apparire diverso da quello mostrato in questo documento.


Per evitare di danneggiare il computer, effettuare la seguente procedura prima di cominciare ad intervenire sui componenti interni del computer.




1. Assicurarsi che la superficie di lavoro sia piana e pulita per prevenire eventuali graffi al coperchio del computer.
2. Spegnerne il computer (consultare Spegnimento del computer).
3. Se il computer è connesso a un dispositivo di alloggiamento di espansione, ad esempio la base per supporti multimediali opzionale o il Battery Slice, disconnetterlo.

 **ATTENZIONE:** Per disconnettere un cavo di rete, scollegare prima il cavo dal computer, quindi dal dispositivo di rete.


4. Scollegare dal computer tutti i cavi di rete.
5. Scollegare il computer e tutte le periferiche collegate dalle rispettive prese elettriche.
6. Chiudere lo schermo e capovolgere il computer su una superficie di lavoro piana.
 **N.B.:** Per evitare danni alla scheda di sistema, rimuovere la batteria principale prima di eseguire interventi sul computer.
7. Rimuovere la batteria principale.
8. Raddrizzare il computer.
9. Aprire lo schermo.
10. Premere il pulsante Accensione per mettere a terra la scheda di sistema.
 **ATTENZIONE:** Per proteggersi da scosse elettriche, scollegare sempre il computer dalla presa di alimentazione prima di aprire lo schermo.
 **ATTENZIONE:** Prima di toccare qualsiasi componente all'interno del computer, scaricare a terra toccando una superficie metallica non verniciata, come ad esempio il metallo sul retro del computer. Durante l'intervento, toccare periodicamente una superficie metallica non verniciata per scaricare l'elettricità statica, che potrebbe danneggiare i componenti interni.
11. Rimuovere le eventuali ExpressCard o schede Smart installate dai relativi slot.

Spegnimento del computer

 **ATTENZIONE:** Per evitare la perdita di dati, salvare e chiudere i file aperti e uscire dai programmi in esecuzione prima di spegnere il computer.

1. Arrestare il sistema operativo:
 - In Windows 8:
 - Utilizzo di un dispositivo touch abilitato:
 - a. Passare il dito dal lato destro dello schermo, aprire il menu Accessi e selezionare **Impostazioni**.
 - b. Selezionare  e selezionare **Arresta il sistema**
 - Utilizzo del mouse:
 - a. Puntare l'angolo in alto a destra dello schermo e fare clic su **Impostazioni**.
 - b. Fare clic  e selezionare **Arresta il sistema**.
 - In Windows 7:
 1. fare clic su **Start** .
 2. Fare clic su **Arresta il sistema**

o

 1. fare clic su **Start** .

2. Quindi fare clic sulla freccia nell'angolo inferiore destro del menu **Start** come mostrato di seguito, infine



selezionare **Arresta il sistema**.

2. Assicurarsi che il computer e tutti i dispositivi collegati siano spenti. Se il computer e i dispositivi collegati non si spengono automaticamente quando si arresta il sistema operativo, tenere premuto il pulsante di accensione per circa 4 secondi per spegnerli.

Dopo gli interventi sui componenti interni del computer

Una volta completate le procedure di rimontaggio, accertarsi di aver collegato tutti i dispositivi esterni, le schede e i cavi prima di accendere il computer.

⚠ ATTENZIONE: Per evitare di danneggiare il computer, utilizzare solamente batterie progettate per questo specifico computer Dell. Non utilizzare batterie progettate per altri computer Dell.

1. Collegare eventuali periferiche esterne, ad esempio un replicatore di porte, un battery slice o una base per supporti multimediali e rimontare tutte le eventuali schede, ad esempio una ExpressCard.
2. Collegare al computer tutti i cavi telefonici o di rete.

⚠ ATTENZIONE: Per collegare un cavo di rete, prima inserire il cavo nella periferica di rete, poi collegarlo al computer.

3. Riposizionare la batteria.
4. Collegare il computer e tutti i dispositivi collegati alle rispettive prese elettriche.
5. Accendere il computer.

Rimozione e installazione dei componenti

La seguente sezione fornisce informazioni dettagliate su come rimuovere o installare i componenti dal computer.

Strumenti consigliati

Le procedure in questo documento potrebbero richiedere i seguenti strumenti:

- Cacciavite a lama piatta piccolo
- Cacciavite a croce
- Graffietto piccolo in plastica

Rimozione della scheda Secure Digital (SD)

1. Seguire le procedure descritte in *Prima di effettuare interventi sui componenti interni del computer*.
2. Premere la scheda SD per rimuoverla dal computer.



3. Far scorrere la scheda SD ed estrarla dal computer.



Installazione della scheda Secure Digital (SD)

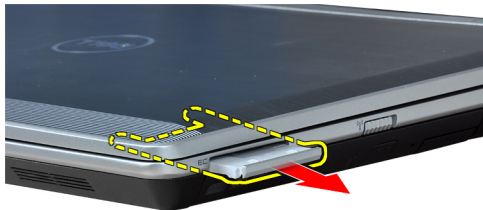
1. Far scorrere la scheda SD nell'alloggiamento finché non scatta in posizione.
2. Seguire le procedure descritte in *Dopo aver effettuato gli interventi sui componenti interni del computer*.

Rimozione dell'ExpressCard

1. Seguire le procedure descritte in *Prima di effettuare interventi sui componenti interni del computer.*
2. Premere il fermo del ExpressCard per rimuoverla dal computer.



3. Far scorrere l'ExpressCard ed estrarla dal computer.

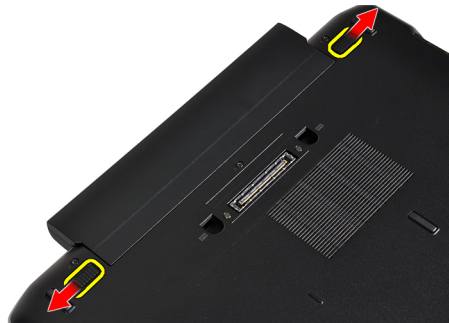


Installazione dell'ExpressCard

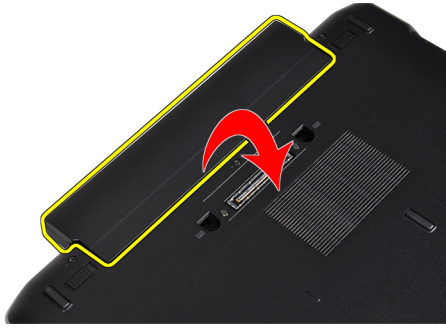
1. Far scorrere la scheda ExpressCard nell'alloggiamento finché non scatta in posizione.
2. Seguire le procedure descritte in *Dopo aver effettuato gli interventi sui componenti interni del computer.*

Rimozione della batteria

1. Seguire le procedure descritte in *Prima di effettuare interventi sui componenti interni del computer.*
2. Far scorrere i dispositivi di sbloccaggio per liberare la batteria.



3. Rimuovere la batteria dal computer.



Installazione della batteria

1. Far scorrere la batteria nel relativo slot finché non scatta in posizione.
2. Seguire le procedure descritte in *Dopo aver effettuato gli interventi sui componenti interni del computer.*

Rimozione della scheda Subscriber Identity Module (SIM)

1. Seguire le procedure descritte in *Prima di effettuare interventi sui componenti interni del computer.*
2. Rimuovere la batteria.
3. Premere la scheda SIM per rimuoverla dal computer.



4. Far scorrere la scheda SIM ed estrarla dal computer.



Installazione della scheda SIM

1. Far scorrere la scheda SIM nell'alloggiamento.
2. Installare la batteria.
3. Seguire le procedure descritte in *Dopo aver effettuato gli interventi sui componenti interni del computer.*

Rimozione del disco rigido

1. Seguire le procedure descritte in *Prima di effettuare interventi sui componenti interni del computer.*
2. Rimuovere la batteria.
3. Rimuovere le viti che fissano il disco rigido al computer.



4. Estrarre il disco rigido dal computer.



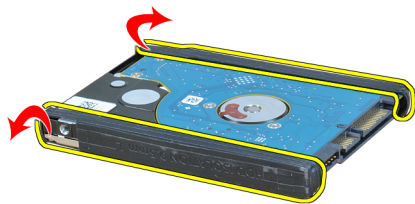
5. Rimuovere la vite che fissa il supporto del disco rigido al disco rigido.



6. Estrarre il supporto del disco rigido dal disco rigido.



7. Rimuovere i sistemi isolanti dal disco rigido.



Installazione del disco rigido

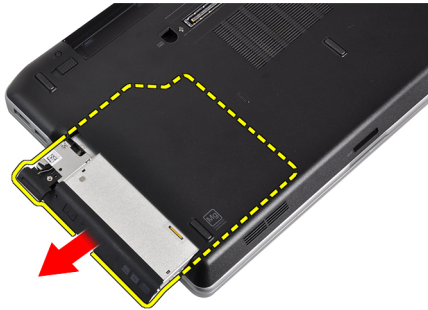
1. Installare i sistemi isolanti del disco rigido sul disco rigido.
2. Collegare il supporto del disco rigido al disco rigido.
3. Serrare le viti che fissano il supporto del disco rigido al disco rigido.
4. Far scorrere e inserire il disco rigido nel relativo alloggiamento.
5. Serrare le viti che fissano il disco rigido al computer.
6. Installare la batteria.
7. Seguire le procedure descritte in *Dopo aver effettuato gli interventi sui componenti interni del computer*.

Rimozione dell'unità ottica

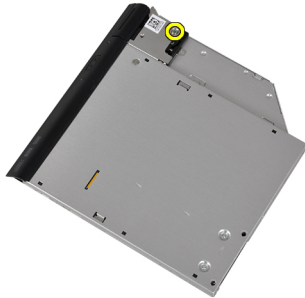
1. Seguire le procedure descritte in *Prima di effettuare interventi sui componenti interni del computer*.
2. Rimuovere la batteria.
3. Spingere l'impugnatura di espulsione sull'unità ottica per rilasciarla.



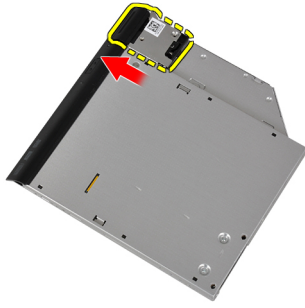
4. Estrarre e rimuovere il disco rigido dal computer.



5. Rimuovere la vite che fissa la chiusura dell'unità all'unità ottica.



6. Rimuovere la chiusura a scatto dell'unità dall'unità ottica.



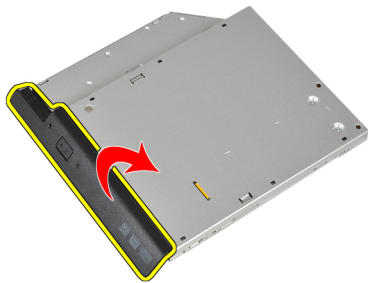
7. Rimuovere le viti che fissano il supporto della chiusura dell'unità all'unità ottica.



8. Rimuovere il supporto della chiusura dell'unità dall'unità ottica.



9. Tirare e rimuovere il compartimento dell'unità dall'unità ottica.



Installazione dell'unità ottica

1. Fissare il compartimento dell'unità ottica all'unità ottica.
2. Fissare il supporto della chiusura dell'unità all'unità ottica.

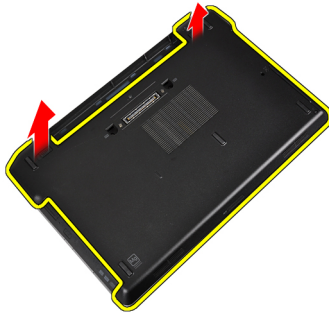
3. Serrare la vite per fissare la chiusura dell'unità ottica all'unità ottica.
4. Fissare la chiusura dell'unità all'unità ottica.
5. Serrare la vite che fissa la chiusura dell'unità ottica.
6. Far scorrere l'unità ottica nell'alloggiamento.
7. Capovolgere il computer e spingere l'impugnatura di espulsione per fissare l'unità ottica.
8. Installare la batteria.
9. Seguire le procedure descritte in *Dopo aver effettuato gli interventi sui componenti interni del computer.*

Rimozione del coperchio di base

1. Seguire le procedure descritte in *Prima di effettuare interventi sui componenti interni del computer.*
2. Rimuovere la batteria.
3. Rimuovere le viti che fissano il coperchio della base al computer.



4. Sollevare il coperchio della base per rimuoverlo dal computer.



Installazione del coperchio della base

1. Collocare il coperchio della base in modo da allinearlo con i fori delle viti sul computer.
2. Serrare le viti che fissano il coperchio della base al computer.
3. Installare la batteria.
4. Seguire le procedure descritte in *Dopo aver effettuato gli interventi sui componenti interni del computer.*

Rimozione della cornice della tastiera

1. Seguire le procedure descritte in *Prima di effettuare interventi sui componenti interni del computer.*
2. Rimuovere la batteria.
3. Utilizzando un graffietto in plastica, fare leva sotto alla cornice della tastiera per liberarla dal computer.



4. Sollevare la cornice della tastiera lungo i lati e la parte inferiore.



5. Sollevare per rimuovere la cornice della tastiera dall'unità.



Installazione della cornice della tastiera

1. Allineare la cornice della tastiera con il relativo alloggiamento.
2. Premere lungo i lati della cornice della tastiera finché non scatta in posizione.
3. Installare la batteria.
4. Seguire le procedure descritte in *Dopo aver effettuato gli interventi sui componenti interni del computer.*

Rimozione della tastiera

1. Seguire le procedure descritte in *Prima di effettuare interventi sui componenti interni del computer.*
2. Rimuovere la batteria.
3. Rimuovere la cornice della tastiera.
4. Rimuovere le viti che fissano la tastiera al computer.



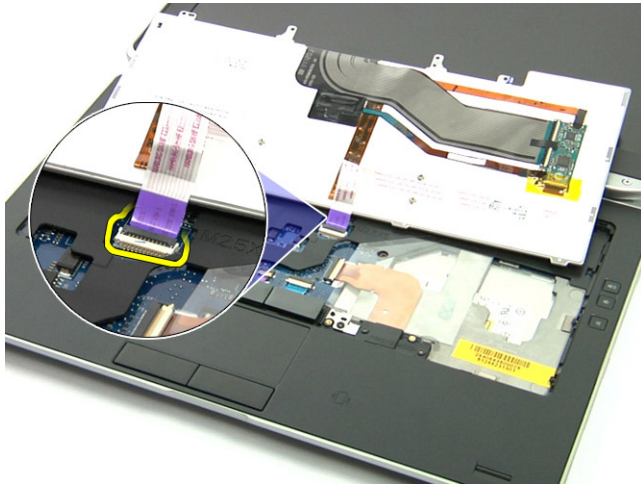
5. Rimuovere le viti che fissano la tastiera al gruppo del supporto per i polsi.



6. Sollevare e ruotare la tastiera per accedere al cavo della tastiera.



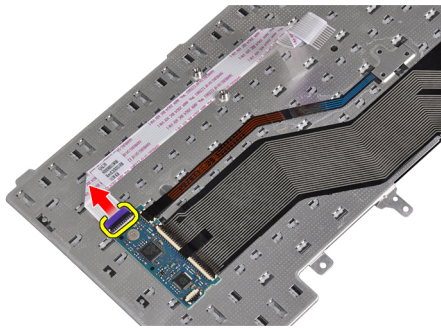
7. Sollevare il dispositivo di chiusura per scollegare il cavo della tastiera dal relativo connettore sulla scheda di sistema.



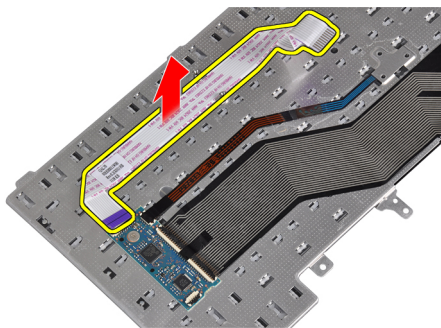
8. Rimuovere la tastiera dal computer.



9. Scollegare il cavo dalla tastiera dalla tastiera.



10. Rimuovere il cavo dalla tastiera dalla tastiera.

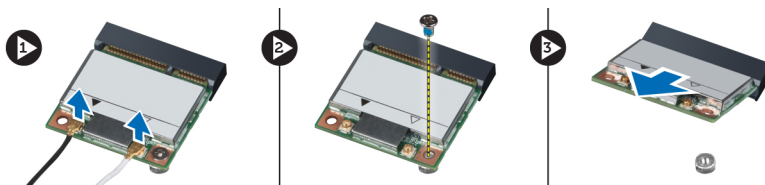


Installazione della tastiera

1. Collegare il cavo della tastiera e fissarlo alla tastiera usando il nastro.
2. Collegare il cavo della tastiera alla scheda di sistema.
3. Far scorrere la tastiera nel relativo alloggiamento e assicurarsi che scatti in posizione.
4. Serrare le viti che fissano la tastiera al supporto per i polsi.
5. Capovolgere il computer e serrare le viti che fissano la tastiera.
6. Installare la cornice della tastiera.
7. Installare la batteria.
8. Seguire le procedure descritte in *Dopo aver effettuato gli interventi sui componenti interni del computer*.

Rimozione della scheda Wireless Local Area Network (WLAN)

1. Seguire le procedure descritte in *Prima di effettuare interventi sui componenti interni del computer*.
2. Rimuovere la batteria.
3. Per rimuovere il coperchio della base:
4. Scollegare i cavi dell'antenna dalla scheda WLAN e rimuovere la vite che fissa la scheda WLAN al computer. Rimuovere la scheda WLAN dal computer.

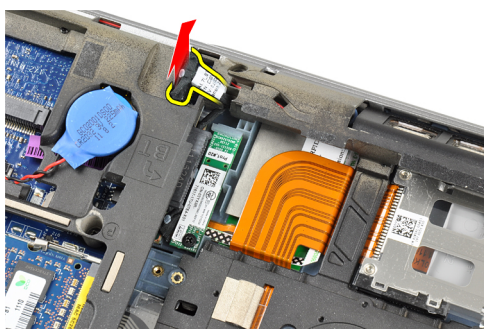


Installazione della scheda WLAN

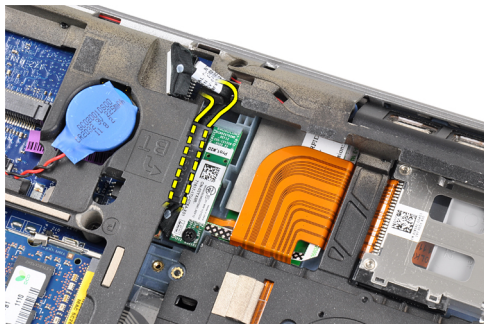
1. Inserire la scheda WLAN nel connettore con un angolo di 45° nell'alloggiamento.
2. Collegare i cavi dell'antenna ai rispettivi connettori segnati sulla scheda WLAN.
3. Serrare la vite per fissare la scheda WLAN al computer.
4. Installare:
 - a. coperchio della base
 - b. batteria
5. Seguire le procedure descritte in *Dopo aver effettuato gli interventi sui componenti interni del computer*.

Rimozione del modulo Bluetooth

1. Seguire le procedure descritte in *Prima di effettuare interventi sui componenti interni del computer*.
2. Rimuovere la batteria.
3. Per rimuovere il coperchio della base:
4. Scollegare il cavo Bluetooth dalla scheda di sistema.



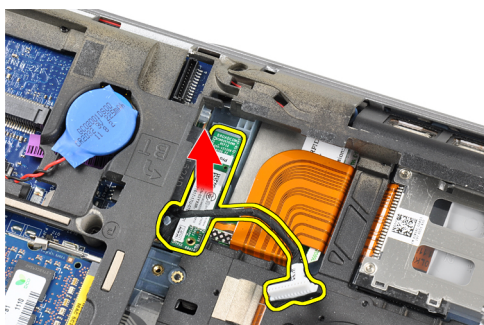
5. Rimuovere il cavo Bluetooth dal relativo percorso di instradamento sul computer.



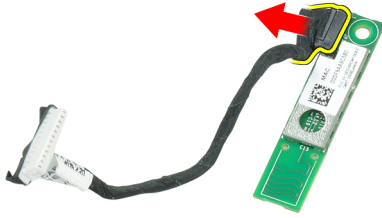
6. Rimuovere la vite che fissa il modulo Bluetooth al computer.



7. Rimuovere il modulo Bluetooth dal computer.



8. Scollegare il cavo Bluetooth dal modulo Bluetooth.

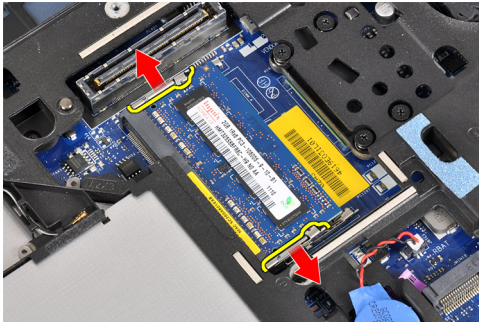


Installazione del modulo Bluetooth

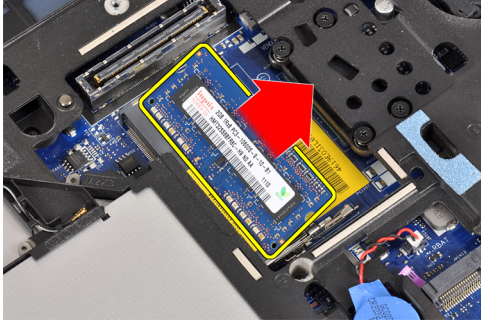
1. Collegare il cavo Bluetooth alla scheda Bluetooth.
2. Collegare l'altra estremità del cavo Bluetooth alla scheda di sistema.
3. Posizionare la scheda Bluetooth nel relativo alloggiamento nel computer.
4. Serrare la vite per fissare la scheda Bluetooth alla scheda di sistema.
5. Installare:
 - a. coperchio della base
 - b. batteria
6. Seguire le procedure descritte in *Dopo aver effettuato gli interventi sui componenti interni del computer.*

Rimozione della memoria

1. Seguire le procedure descritte in *Prima di effettuare interventi sui componenti interni del computer.*
2. Rimuovere la batteria.
3. Per rimuovere il coperchio della base:
4. Sollevare i fermagli di fissaggio dal modulo di memoria finché non scatta.



5. Rimuovere il modulo di memoria dal connettore sulla scheda di sistema estraendolo dalla scheda di sistema a un angolo di 45°.



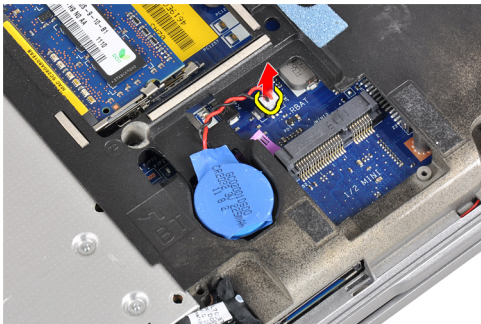
6. Ripetere i passaggi 2 e 3 per rimuovere il secondo modulo di memoria.

Installazione della memoria

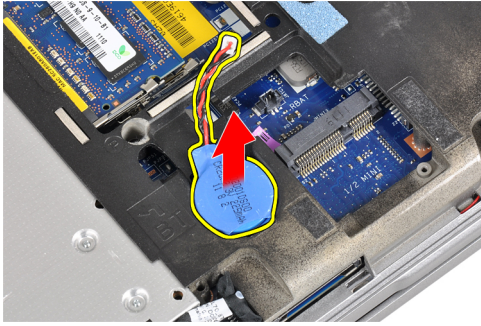
1. Inserire il modulo della memoria nello zoccolo della memoria.
2. Premere i fermagli di fissaggio per fissare il modulo di memoria alla scheda di sistema.
3. Installare:
 - a. coperchio della base
 - b. batteria
4. Seguire le procedure descritte in *Dopo aver effettuato gli interventi sui componenti interni del computer*.

Rimozione della batteria pulsante

1. Seguire le procedure descritte in *Prima di effettuare interventi sui componenti interni del computer*.
2. Rimuovere:
 - a. batteria
 - b. coperchio della base
3. Scollegare il cavo della batteria pulsante dalla scheda di sistema.



4. Rimuovere la batteria pulsante dal computer.

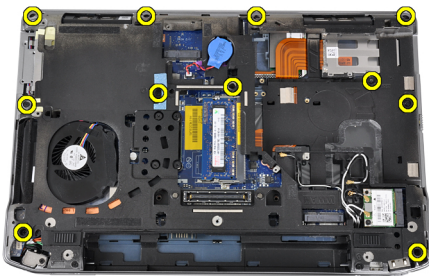


Installazione della batteria pulsante

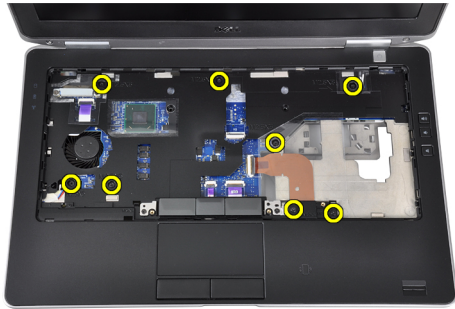
1. Collocare la batteria pulsante nell'alloggiamento.
2. Collegare il cavo della batteria pulsante.
3. Installare:
 - a. coperchio della base
 - b. batteria
4. Seguire le procedure descritte in *Dopo aver effettuato gli interventi sui componenti interni del computer.*

Rimozione del supporto per i polsi

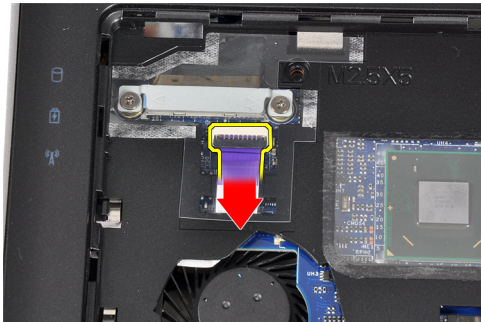
1. Seguire le procedure descritte in *Prima di effettuare interventi sui componenti interni del computer.*
2. Rimuovere:
 - a. scheda SD
 - b. ExpressCard
 - c. batteria
 - d. disco rigido
 - e. unità ottica
 - f. coperchio della base
 - g. cornice della tastiera
 - h. tastiera
 - i. modulo Bluetooth
3. Rimuovere le viti che fissano il gruppo supporto per i polsi alla base del computer.



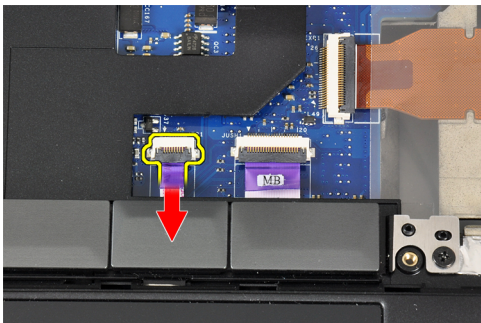
4. Rimuovere le viti che fissano il gruppo supporto per i polsi alla parte anteriore del computer.



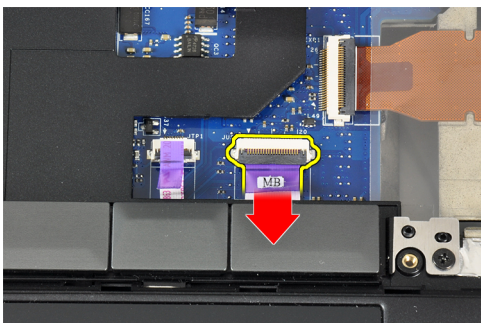
5. Scollegare il cavo della scheda LED dalla scheda di sistema.



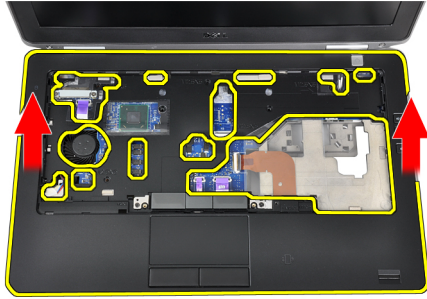
6. Scollegare il cavo del touchpad dalla scheda di sistema.



7. Scollegare il cavo del LED di alimentazione dalla scheda di sistema.



8. Estrarre il supporto per i polsi dal computer.

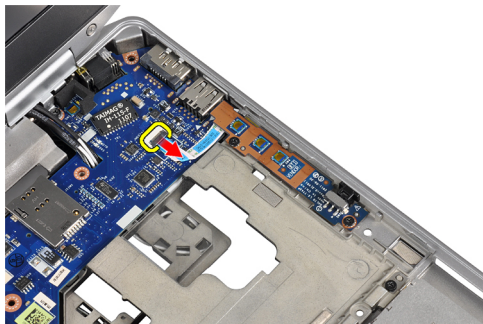


Installazione del supporto per i polsi

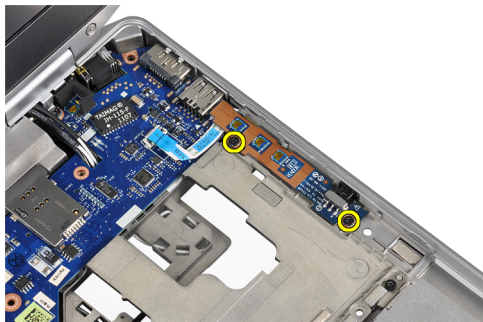
1. Allineare il gruppo del supporto per i polsi nella posizione originale nel computer e farlo scattare in posizione.
2. Collegare i cavi seguenti alla scheda di sistema:
 - a. cavo del LED di alimentazione
 - b. cavo touchpad
 - c. cavo della scheda LED
3. Serrare le viti che fissano il supporto per i polsi alla parte anteriore del computer.
4. Serrare le viti che fissano il supporto per i polsi alla base del computer.
5. Installare:
 - a. modulo Bluetooth
 - b. tastiera
 - c. cornice della tastiera
 - d. coperchio della base
 - e. unità ottica
 - f. disco rigido
 - g. batteria
 - h. ExpressCard
 - i. scheda SD
6. Seguire le procedure descritte in *Dopo aver effettuato gli interventi sui componenti interni del computer.*

Rimozione della scheda dei controlli multimediali

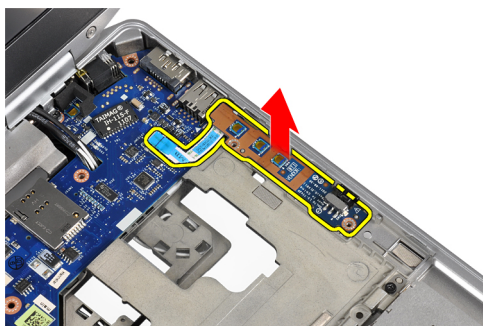
1. Seguire le procedure descritte in *Prima di effettuare interventi sui componenti interni del computer.*
2. Rimuovere:
 - a. scheda SD
 - b. ExpressCard
 - c. batteria
 - d. disco rigido
 - e. unità ottica
 - f. coperchio della base
 - g. cornice della tastiera
 - h. tastiera
 - i. modulo Bluetooth
 - j. supporto per i polsi
3. Scollegare il cavo della scheda dei controlli multimediali dalla scheda di sistema.



4. Rimuovere le viti che fissano la scheda dei controlli multimediali al computer.



5. Rimuovere la scheda dei controlli multimediali dal computer.



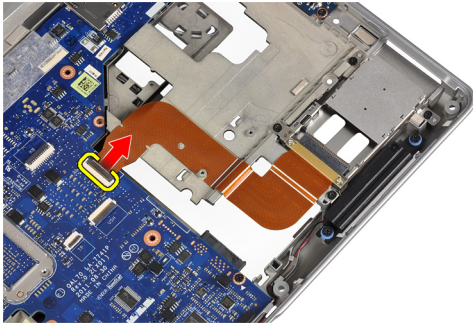
Installazione della scheda dei controlli multimediali

1. Posizionare la scheda dei controlli multimediali nel relativo alloggiamento.
2. Serrare le viti per fissare la scheda dei controlli multimediali.
3. Collegare il cavo della scheda dei controlli multimediali alla scheda di sistema.
4. Installare:
 - a. supporto per i polsi
 - b. modulo Bluetooth
 - c. tastiera
 - d. cornice della tastiera
 - e. coperchio della base
 - f. unità ottica
 - g. disco rigido
 - h. batteria
 - i. ExpressCard

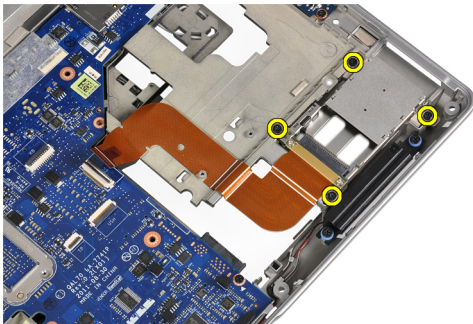
- j. scheda SD
5. Seguire le procedure descritte in *Dopo aver effettuato gli interventi sui componenti interni del computer.*

Rimozione della gabbia dell'ExpressCard

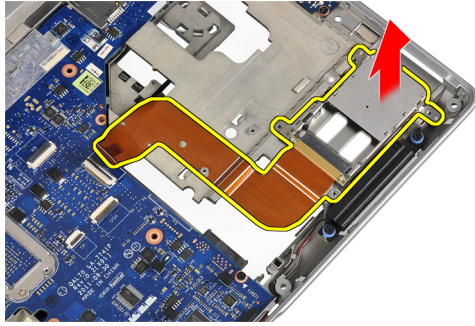
1. Seguire le procedure descritte in *Prima di effettuare interventi sui componenti interni del computer.*
2. Rimuovere:
 - a. scheda SD
 - b. ExpressCard
 - c. batteria
 - d. disco rigido
 - e. unità ottica
 - f. coperchio della base
 - g. cornice della tastiera
 - h. tastiera
 - i. modulo Bluetooth
 - j. supporto per i polsi
3. Scollegare il cavo dell'ExpressCard dalla scheda di sistema.



4. Rimuovere le viti che fissano la gabbia dell'ExpressCard al computer.



5. Rimuovere la gabbia dell'ExpressCard dal computer.

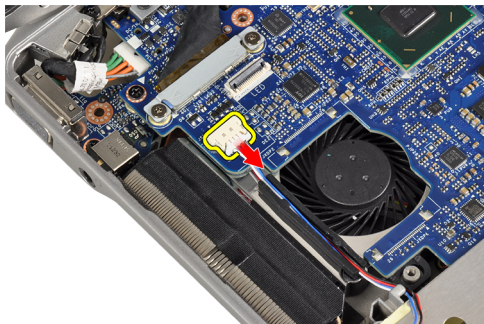


Installazione della gabbia dell'ExpressCard

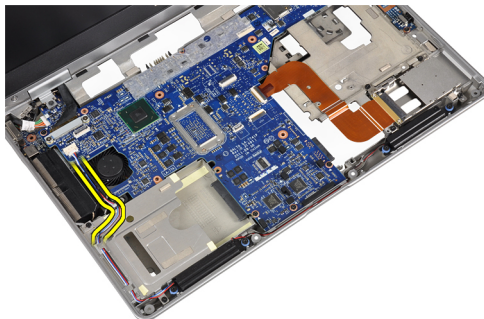
1. Inserire la gabbia dell'ExpressCard nell'alloggiamento.
2. Serrare le viti che fissano la gabbia dell'ExpressCard al computer.
3. Collegare il cavo dell'ExpressCard alla scheda di sistema.
4. Installare:
 - a. supporto per i polsi
 - b. modulo Bluetooth
 - c. tastiera
 - d. cornice della tastiera
 - e. coperchio della base
 - f. unità ottica
 - g. disco rigido
 - h. batteria
 - i. ExpressCard
 - j. scheda SD
5. Seguire le procedure descritte in *Dopo aver effettuato gli interventi sui componenti interni del computer.*

Rimozione degli altoparlanti

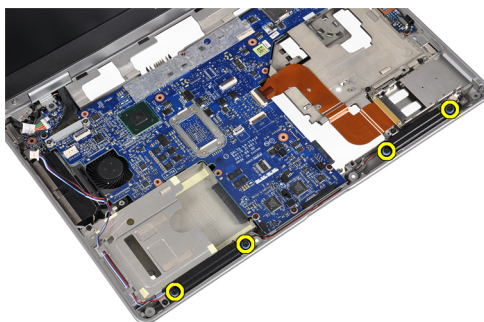
1. Seguire le procedure descritte in *Prima di effettuare interventi sui componenti interni del computer.*
2. Rimuovere:
 - a. scheda SD
 - b. ExpressCard
 - c. batteria
 - d. disco rigido
 - e. unità ottica
 - f. coperchio della base
 - g. cornice della tastiera
 - h. tastiera
 - i. modulo Bluetooth
 - j. supporto per i polsi
3. Scollegare il cavo degli altoparlanti dalla scheda di sistema.



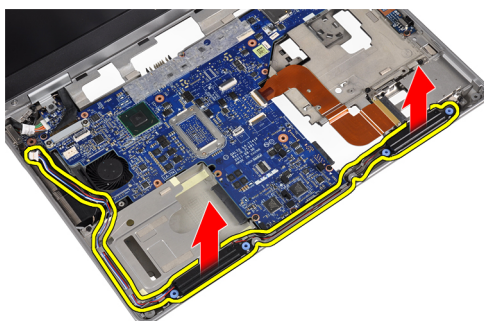
4. Liberare il cavo degli altoparlanti dal computer.



5. Rimuovere le viti che fissano gli altoparlanti al computer.



6. Rimuovere gli altoparlanti dal computer.



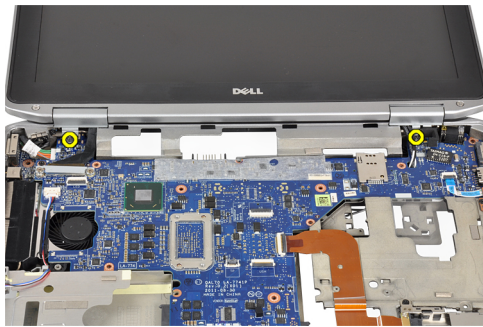
Installazione degli altoparlanti

1. Allineare gli altoparlanti nella posizione originale e serrare le viti per fissare gli altoparlanti al computer.
2. Intradare il cavo degli altoparlanti nel computer e collegarlo alla scheda di sistema.

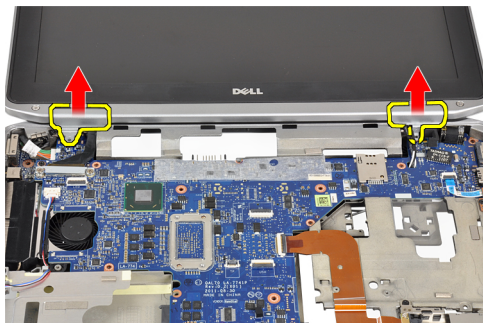
3. Installare:
 - a. supporto per i polsi
 - b. modulo Bluetooth
 - c. tastiera
 - d. cornice della tastiera
 - e. coperchio della base
 - f. unità ottica
 - g. disco rigido
 - h. batteria
 - i. ExpressCard
 - j. scheda SD
4. Seguire le procedure descritte in *Dopo aver effettuato gli interventi sui componenti interni del computer.*

Rimozione dei coperchi dei cardini dello schermo

1. Seguire le procedure descritte in *Prima di effettuare interventi sui componenti interni del computer.*
2. Rimuovere:
 - a. scheda SD
 - b. ExpressCard
 - c. batteria
 - d. disco rigido
 - e. unità ottica
 - f. coperchio della base
 - g. cornice della tastiera
 - h. tastiera
 - i. modulo Bluetooth
 - j. supporto per i polsi
3. Rimuovere le viti che fissano i coperchi dei cardini dello schermo al computer.



4. Rimuovere i coperchi dei cardini dello schermo dal computer.



Installazione dei coperchi dei cardini dello schermo

1. Serrare le viti che fissano i coperchi dei cardini dello schermo al computer.
2. Installare:
 - a. supporto per i polsi
 - b. modulo Bluetooth
 - c. tastiera
 - d. cornice della tastiera
 - e. coperchio della base
 - f. unità ottica
 - g. disco rigido
 - h. batteria
 - i. ExpressCard
 - j. scheda SD
3. Seguire le procedure descritte in *Dopo aver effettuato gli interventi sui componenti interni del computer.*

Rimozione del gruppo dello schermo

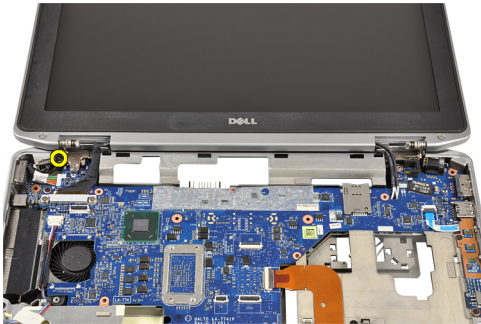
1. Seguire le procedure descritte in *Prima di effettuare interventi sui componenti interni del computer.*
2. Rimuovere:
 - a. scheda SD
 - b. ExpressCard
 - c. batteria
 - d. disco rigido
 - e. unità ottica
 - f. coperchio della base
 - g. cornice della tastiera
 - h. tastiera
 - i. modulo Bluetooth
 - j. supporto per i polsi
3. Liberare i cavi dell'antenna dai relativi canali di instradamento sul computer.



4. Rimuovere le viti che fissano il gruppo dello schermo al computer.



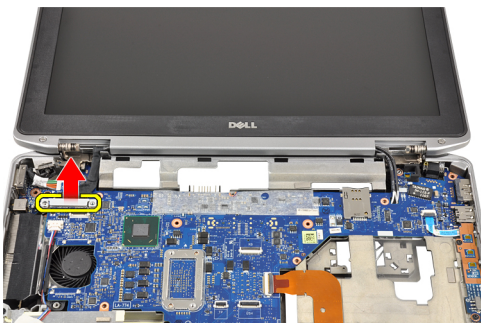
5. Rimuovere la vite che fissa il cardine sinistro dello schermo al computer.



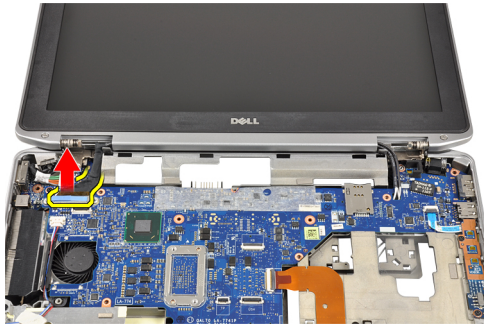
6. Rimuovere le viti che fissano la staffa di supporto di segnalazione differenziale a basso voltaggio (LVDS).



7. Sollevare e rimuovere la staffa di supporto LVDS.



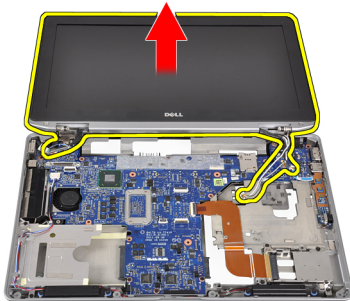
8. Scollegare il cavo LVDS dalla scheda di sistema.



9. Tirare i cavi dell'antenna attraverso l'apertura sulla scheda di sistema.



10. Rimuovere il gruppo dello schermo dal computer.



Installazione del gruppo dello schermo

1. Instradare i cavi dell'antenna attraverso l'apertura sulla scheda di sistema.
2. Collegare il cavo LVDS alla scheda di sistema.
3. Serrare le viti per fissare la staffa di supporto LVDS alla scheda di sistema.
4. Serrare la vite che fissa il cardine dello schermo sinistro al computer.
5. Serrare le viti per fissare il gruppo dello schermo al computer.
6. Instradare i cavi dell'antenna attraverso i rispettivi canali di instradamento.
7. Installare:
 - a. supporto per i polsi
 - b. modulo Bluetooth
 - c. tastiera
 - d. cornice della tastiera
 - e. coperchio della base

- f. unità ottica
- g. disco rigido
- h. batteria
- i. ExpressCard
- j. scheda SD

8. Seguire le procedure descritte in *Dopo aver effettuato gli interventi sui componenti interni del computer.*

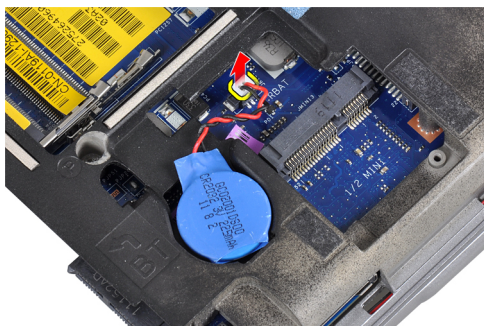
Rimozione della scheda di sistema

1. Seguire le procedure descritte in *Prima di effettuare interventi sui componenti interni del computer.*

2. Rimuovere:

- a. scheda SD
- b. ExpressCard
- c. batteria
- d. disco rigido
- e. unità ottica
- f. coperchio della base
- g. cornice della tastiera
- h. tastiera
- i. modulo Bluetooth
- j. supporto per i polsi
- k. Scheda dei controlli multimediali
- l. coperchi dei cardini dello schermo
- m. gruppo dello schermo

3. Scollegare il cavo della batteria pulsante dalla scheda di sistema.



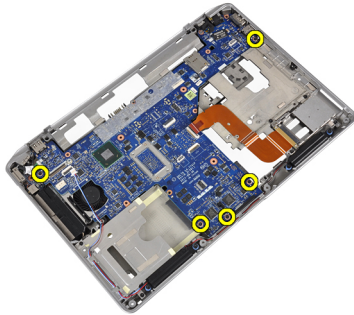
4. Scollegare il cavo dell'ExpressCard dalla scheda di sistema.



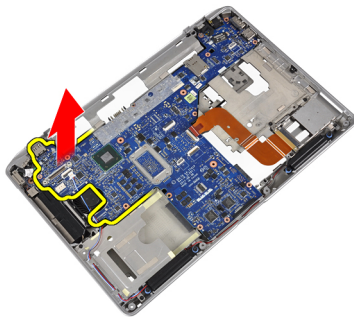
5. Scollegare il cavo degli altoparlanti dalla scheda di sistema.



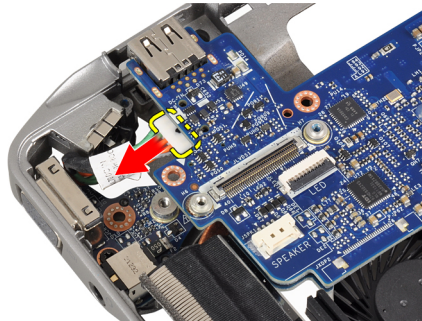
6. Rimuovere le viti che fissano la scheda di sistema al computer.



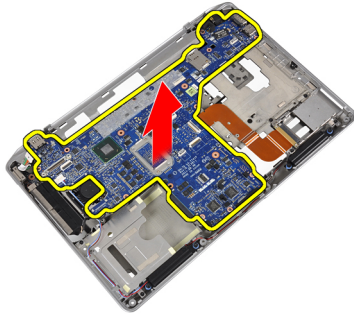
7. Sollevare il bordo sinistro della scheda di sistema parzialmente a un angolo di 45°.



8. Scollegare il cavo del connettore di alimentazione dalla scheda di sistema.



9. Rimuovere la scheda di sistema dal computer.



Installazione della scheda di sistema

1. Collegare il cavo del connettore di alimentazione alla scheda di sistema.
2. Serrare le viti che fissano la scheda di sistema al computer.
3. Collegare i cavi seguenti alla scheda di sistema:
 - a. altoparlanti
 - b. ExpressCard
 - c. batteria pulsante
4. Installare:
 - a. gruppo dello schermo
 - b. coperchi dei cardini dello schermo
 - c. Scheda dei controlli multimediali
 - d. supporto per i polsi
 - e. modulo Bluetooth
 - f. tastiera
 - g. cornice della tastiera
 - h. coperchio della base
 - i. unità ottica
 - j. disco rigido
 - k. batteria
 - l. ExpressCard
 - m. scheda SD
5. Seguire le procedure descritte in *Dopo aver effettuato gli interventi sui componenti interni del computer.*

Rimozione del dissipatore di calore

1. Seguire le procedure descritte in *Prima di effettuare interventi sui componenti interni del computer.*
2. Rimuovere:
 - a. scheda SD
 - b. ExpressCard
 - c. batteria
 - d. disco rigido
 - e. unità ottica
 - f. coperchio della base
 - g. cornice della tastiera
 - h. tastiera
 - i. modulo Bluetooth

- j. supporto per i polsi
- k. scheda dei controlli multimediali
- l. coperchi dei cardini dello schermo
- m. gruppo dello schermo
- n. scheda di sistema

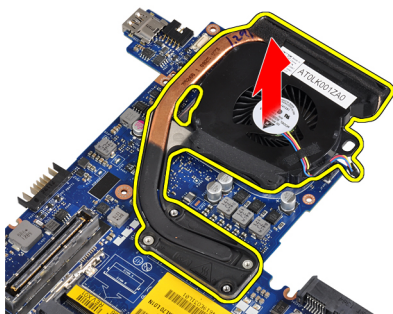
3. Scollegare il cavo del dissipatore di calore dalla scheda di sistema.



4. Rimuovere le viti che fissano il dissipatore di calore alla scheda di sistema.



5. Rimuovere il dissipatore di calore dalla scheda di sistema.



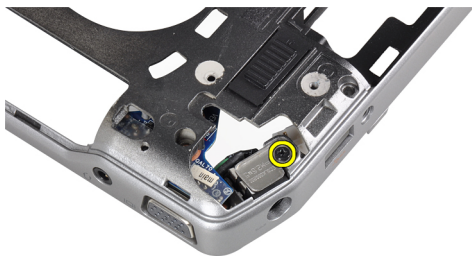
Installazione del dissipatore di calore

1. Posizionare il dissipatore di calore nella posizione originale nella scheda di sistema.
2. Serrare le viti per fissare il dissipatore di calore alla scheda di sistema.
3. Collegare il cavo del dissipatore di calore alla scheda di sistema.
4. Installare:
 - a. scheda di sistema
 - b. gruppo dello schermo

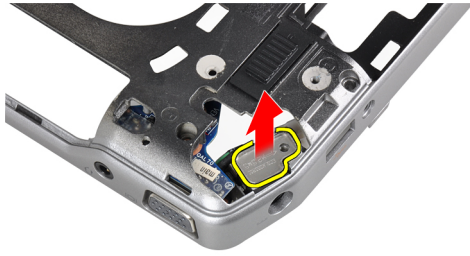
- c. coperchi dei cardini dello schermo
 - d. Scheda dei controlli multimediali
 - e. supporto per i polsi
 - f. modulo Bluetooth
 - g. tastiera
 - h. cornice della tastiera
 - i. coperchio della base
 - j. unità ottica
 - k. disco rigido
 - l. batteria
 - m. ExpressCard
 - n. scheda SD
5. Seguire le procedure descritte in *Dopo aver effettuato gli interventi sui componenti interni del computer.*

Rimozione della porta del connettore di alimentazione

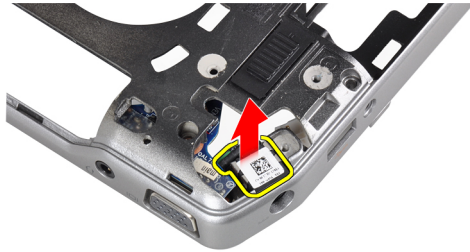
1. Seguire le procedure descritte in *Prima di effettuare interventi sui componenti interni del computer.*
2. Rimuovere:
 - a. scheda SD
 - b. ExpressCard
 - c. batteria
 - d. disco rigido
 - e. unità ottica
 - f. coperchio della base
 - g. cornice della tastiera
 - h. tastiera
 - i. modulo Bluetooth
 - j. supporto per i polsi
 - k. Scheda dei controlli multimediali
 - l. coperchi dei cardini dello schermo
 - m. gruppo dello schermo
 - n. scheda di sistema
3. Rimuovere la vite che fissa porta del connettore di alimentazione al computer.



4. Rimuovere il supporto del connettore di alimentazione dal computer.



5. Rimuovere la porta del connettore di alimentazione dal computer.



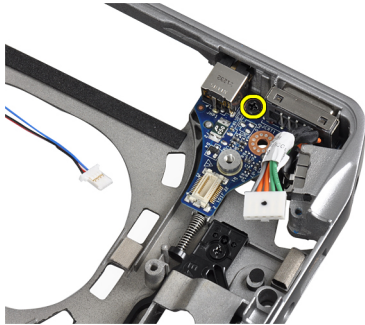
Installazione della porta del connettore di alimentazione

1. Posizionare la porta del connettore di alimentazione sul computer.
2. Posizionare il supporto del connettore di alimentazione sulla porta del connettore di alimentazione.
3. Serrare la vite che fissa il supporto del connettore di alimentazione al computer.
4. Installare:
 - a. scheda di sistema
 - b. gruppo dello schermo
 - c. coperchi dei cardini dello schermo
 - d. scheda dei controlli multimediali
 - e. supporto per i polsi
 - f. modulo Bluetooth
 - g. tastiera
 - h. cornice della tastiera
 - i. coperchio della base
 - j. unità ottica
 - k. disco rigido
 - l. batteria
 - m. ExpressCard
 - n. scheda SD
5. Seguire le procedure descritte in *Dopo aver effettuato gli interventi sui componenti interni del computer.*

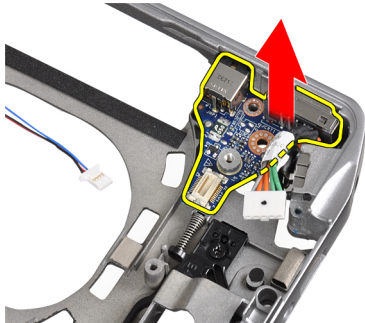
Rimozione della scheda di Input/Output (I/O)

1. Seguire le procedure descritte in *Prima di effettuare interventi sui componenti interni del computer.*
2. Rimuovere:

- a. scheda SD
 - b. ExpressCard
 - c. batteria
 - d. disco rigido
 - e. unità ottica
 - f. coperchio della base
 - g. cornice della tastiera
 - h. tastiera
 - i. modulo Bluetooth
 - j. supporto per i polsi
 - k. scheda dei controlli multimediali
 - l. coperchi dei cardini dello schermo
 - m. gruppo dello schermo
 - n. scheda di sistema
3. Rimuovere la vite che fissa la scheda di I/O alla base del computer.



4. Rimuovere la scheda I/O dal computer.



Installazione della scheda di I/O

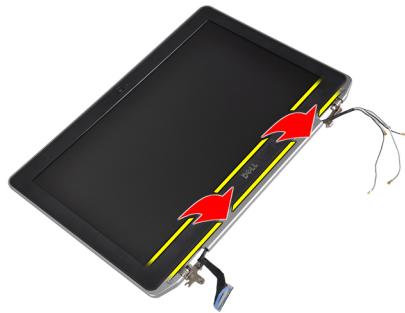
1. Posizionare la scheda di I/O nel relativo alloggiamento.
2. Serrare le viti per fissare la scheda di I/O.
3. Installare:
 - a. scheda di sistema
 - b. gruppo dello schermo
 - c. coperchi dei cardini dello schermo
 - d. scheda dei controlli multimediali
 - e. supporto per i polsi
 - f. modulo Bluetooth

- g. tastiera
- h. cornice della tastiera
- i. coperchio della base
- j. unità ottica
- k. disco rigido
- l. batteria
- m. ExpressCard
- n. scheda SD

4. Seguire le procedure descritte in *Dopo aver effettuato gli interventi sui componenti interni del computer.*

Rimozione della cornice dello schermo

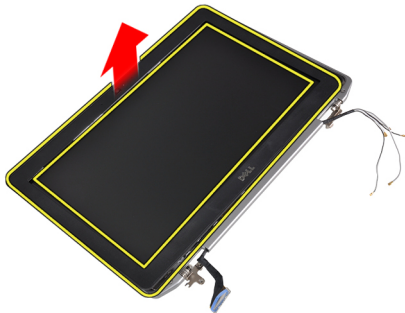
1. Seguire le procedure descritte in *Prima di effettuare interventi sui componenti interni del computer.*
2. Rimuovere la batteria.
3. Sollevare il bordo inferiore della cornice dello schermo.



4. Sollevare i bordi sinistro, destro e superiore della cornice LCD.



5. Rimuovere la cornice dello schermo dal gruppo dello schermo.

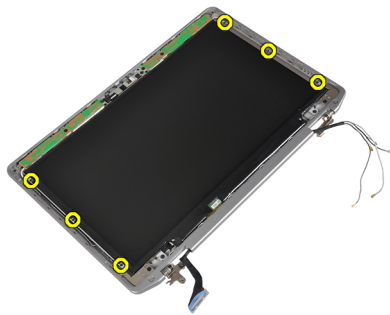


Installazione della cornice dello schermo

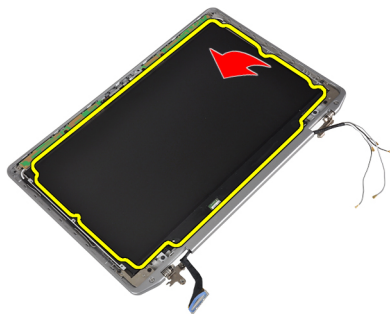
1. Posizionare la cornice dello schermo sul gruppo dello schermo.
2. Partendo dall'angolo superiore, premere il frontalino dello schermo procedendo lungo tutto il perimetro finché il frontalino non si incastra nel gruppo dello schermo.
3. Premere il bordo sinistro e destro della cornice dello schermo.
4. Installare la batteria.
5. Seguire le procedure descritte in *Dopo aver effettuato gli interventi sui componenti interni del computer.*

Rimozione del pannello dello schermo

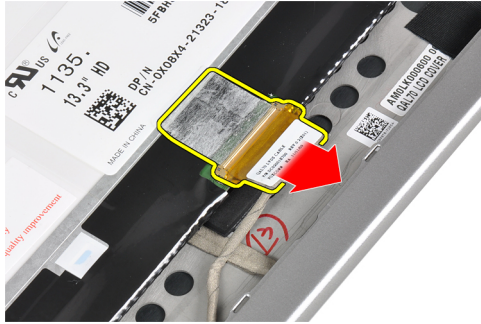
1. Seguire le procedure descritte in *Prima di effettuare interventi sui componenti interni del computer.*
2. Rimuovere la batteria.
3. Rimuovere la cornice dello schermo.
4. Rimuovere le viti che fissano il pannello di accesso al gruppo dello schermo.



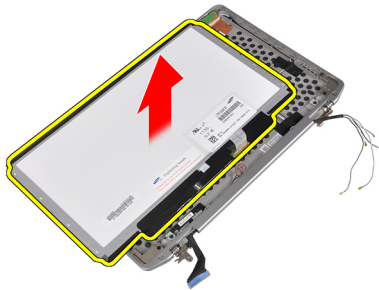
5. Capovolgere il pannello dello schermo.



6. Rimuovere il nastro connettore del cavo LVDS e scollegare il cavo LVDS dal pannello dello schermo.



7. Rimuovere il pannello dello schermo dal gruppo dello schermo.



Installazione del pannello dello schermo

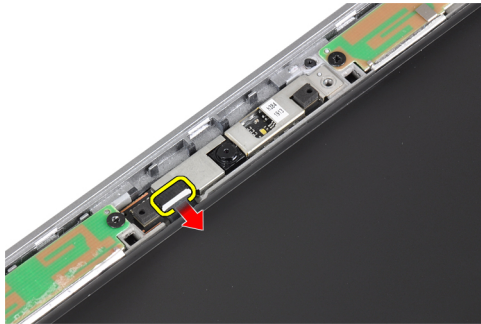
1. Collegare il cavo dello schermo (cavo LVDS) al connettore sul pannello dello schermo.
2. Posizionare il pannello dello schermo nella posizione originale sul gruppo dello schermo.
3. Serrare le viti per fissare il pannello dello schermo al gruppo dello schermo.
4. Installare:
 - a. cornice dello schermo
 - b. batteria
5. Seguire le procedure descritte in *Dopo aver effettuato gli interventi sui componenti interni del computer.*

Rimozione del modulo della videocamera e del microfono.

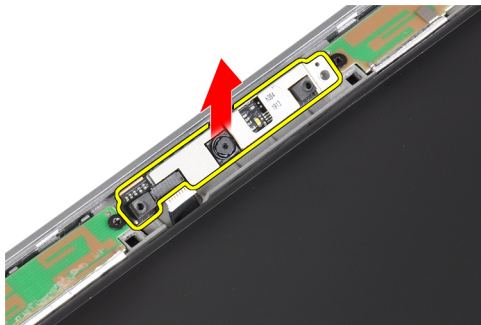
1. Seguire le procedure descritte in *Prima di effettuare interventi sui componenti interni del computer.*
2. Rimuovere:
 - a. batteria
 - b. cornice dello schermo
3. Rimuovere le viti che fissano il modulo della videocamera e del microfono al gruppo dello schermo.



4. Scollegare il cavo del modulo della videocamera e del microfono dal modulo.



5. Rimuovere il modulo della videocamera e del microfono dal gruppo dello schermo.



Installazione del modulo della videocamera e del microfono

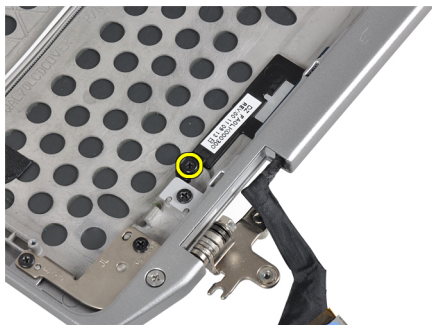
1. Installare il modulo della videocamera e del microfono nell'apposito alloggiamento sul gruppo dello schermo.
2. Serrare la vite per fissare la videocamera al gruppo dello schermo.
3. Collegare il cavo della videocamera e del microfono alla videocamera.
4. Installare:
 - a. cornice dello schermo
 - b. batteria
5. Seguire le procedure descritte in *Dopo aver effettuato gli interventi sui componenti interni del computer.*

Rimozione della scheda LED

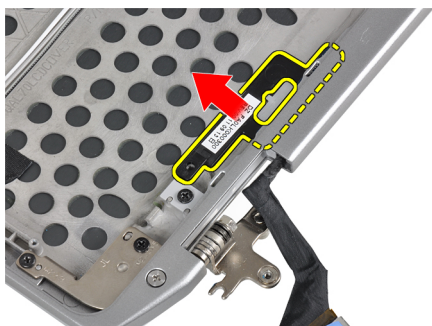
1. Seguire le procedure descritte in *Prima di effettuare interventi sui componenti interni del computer.*
2. Rimuovere:

- a. batteria
- b. cornice dello schermo
- c. pannello dello schermo

3. Rimuovere la vite che fissa la scheda LED al gruppo dello schermo.



4. Rimuovere la piastra di supporto della scheda LED dal gruppo dello schermo.



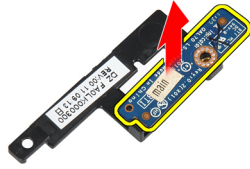
5. Scollegare il cavo della scheda LED dalla scheda LED.



6. Rimuovere la vite che fissa la scheda LED alla piastra di supporto della scheda LED.



7. Rimuovere la scheda LED dalla piastra di supporto della scheda LED.



Installazione della scheda LED

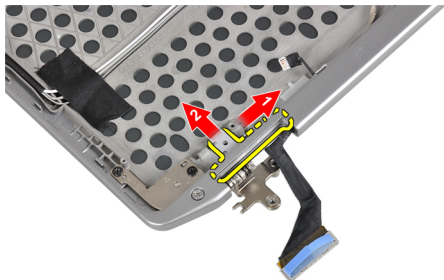
1. Serrare la vite che fissa la scheda LED alla piastra di supporto della scheda LED.
2. Posizionare la piastra della scheda LED nell'alloggiamento nel gruppo dello schermo.
3. Collegare il cavo della scheda LED alla scheda LED.
4. Serrare la vite per fissare la piastra di supporto della scheda LED al gruppo dello schermo.
5. Installare:
 - a. pannello dello schermo
 - b. cornice dello schermo
 - c. batteria
6. Seguire le procedure descritte in *Dopo aver effettuato gli interventi sui componenti interni del computer.*

Rimozione delle pareti del cardine dello schermo

1. Seguire le procedure descritte in *Prima di effettuare interventi sui componenti interni del computer.*
2. Rimuovere:
 - a. scheda SD
 - b. ExpressCard
 - c. batteria
 - d. disco rigido
 - e. unità ottica
 - f. coperchio della base
 - g. cornice della tastiera
 - h. tastiera
 - i. modulo Bluetooth
 - j. supporto per i polsi
 - k. scheda dei controlli multimediali
 - l. coperchi dei cardini dello schermo
 - m. gruppo dello schermo
 - n. cornice dello schermo
 - o. pannello dello schermo
 - p. scheda LED di alimentazione
3. Rimuovere la vite che fissa la parete del cardine dello schermo sinistro al gruppo dello schermo.



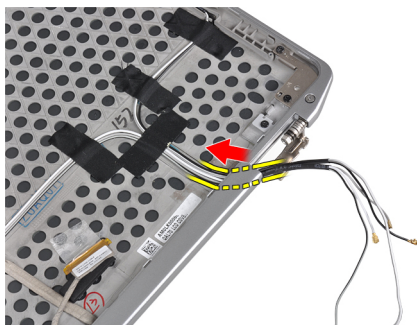
4. Far scorrere e rimuovere la parete del cardine dello schermo sinistro dal gruppo dello schermo.



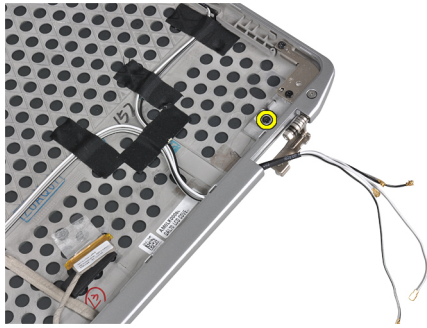
5. Rimuovere il nastro adesivo che fissa i cavi dell'antenna al gruppo dello schermo.



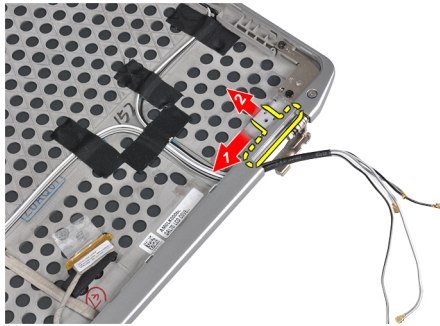
6. Rimuovere i cavi dell'antenna dall'apertura della parete del cardine dello schermo destro.



7. Rimuovere la vite che fissa la parete del cardine dello schermo destro al gruppo dello schermo.



8. Far scorrere e rimuovere la parete del cardine dello schermo destro dal gruppo dello schermo.

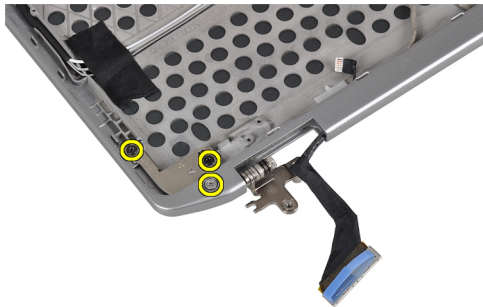


Installazione delle pareti del cardine dello schermo

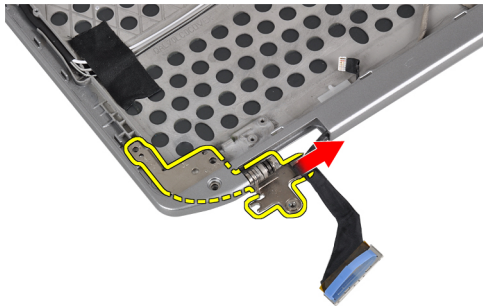
1. Posizionare entrambe le pareti del cardine dello schermo sul pannello.
2. Inserire i cavi dell'antenna nell'apertura sulla parete del cardine dello schermo destro e fissarli al gruppo dello schermo usando il nastro adesivo.
3. Serrare le viti che fissano le pareti del cardine dello schermo per fissarle al gruppo dello schermo.
4. Installare:
 - a. scheda LED di alimentazione
 - b. pannello dello schermo
 - c. cornice dello schermo
 - d. gruppo dello schermo
 - e. coperchi dei cardini dello schermo
 - f. scheda dei controlli multimediali
 - g. supporto per i polsi
 - h. modulo Bluetooth
 - i. tastiera
 - j. cornice della tastiera
 - k. coperchio della base
 - l. unità ottica
 - m. disco rigido
 - n. batteria
 - o. ExpressCard
 - p. scheda SD
5. Seguire le procedure descritte in *Dopo aver effettuato gli interventi sui componenti interni del computer.*

Rimozione dei cardini dello schermo

1. Seguire le procedure descritte in *Prima di effettuare interventi sui componenti interni del computer.*
2. Rimuovere:
 - a. scheda SD
 - b. ExpressCard
 - c. batteria
 - d. disco rigido
 - e. unità ottica
 - f. coperchio della base
 - g. cornice della tastiera
 - h. tastiera
 - i. modulo Bluetooth
 - j. supporto per i polsi
 - k. scheda dei controlli multimediali
 - l. coperchi dei cardini dello schermo
 - m. gruppo dello schermo
 - n. cornice dello schermo
 - o. pannello dello schermo
 - p. scheda LED di alimentazione
3. Rimuovere la vite che fissa il cardine dello schermo sinistro al gruppo dello schermo.



4. Rimuovere la parete del cardine dello schermo sinistro dal gruppo dello schermo.



5. Ripetere i passaggi 3 e 4 per rimuovere il cardine dello schermo destro.

Installazione dei cardini dello schermo

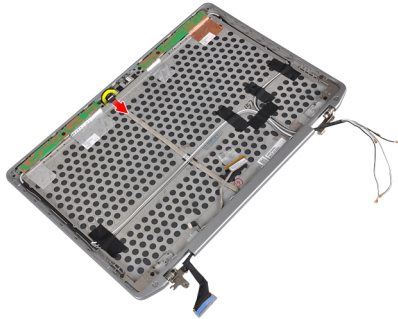
1. Posizionare entrambi di cardini dello schermo sul pannello.
2. Serrare le viti per fissare i cardini dello schermo.
3. Installare:
 - a. scheda LED di alimentazione
 - b. pannello dello schermo
 - c. cornice dello schermo
 - d. gruppo dello schermo
 - e. coperchi dei cardini dello schermo
 - f. scheda dei controlli multimediali
 - g. supporto per i polsi
 - h. modulo Bluetooth
 - i. tastiera
 - j. cornice della tastiera
 - k. coperchio della base
 - l. unità ottica
 - m. disco rigido
 - n. batteria
 - o. ExpressCard
 - p. scheda SD
4. Seguire le procedure descritte in *Dopo aver effettuato gli interventi sui componenti interni del computer.*

Rimozione del cavo della videocamera e LVDS

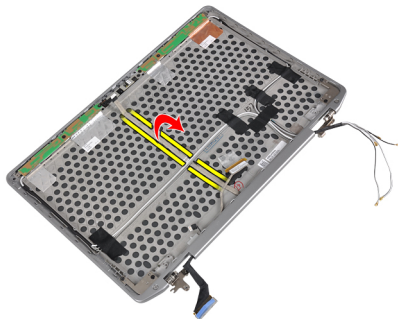
1. Seguire le procedure descritte in *Prima di effettuare interventi sui componenti interni del computer.*
2. Rimuovere:
 - a. scheda SD
 - b. ExpressCard
 - c. batteria
 - d. disco rigido
 - e. unità ottica
 - f. coperchio della base
 - g. cornice della tastiera
 - h. tastiera
 - i. modulo Bluetooth
 - j. supporto per i polsi
 - k. scheda dei controlli multimediali
 - l. coperchi dei cardini dello schermo
 - m. gruppo dello schermo
 - n. cornice dello schermo
 - o. pannello dello schermo
 - p. scheda LED di alimentazione
 - q. pareti del cardine dello schermo
3. Rimuovere il nastro adesivo che fissa il cavo della videocamera e LVDS al gruppo dello schermo.



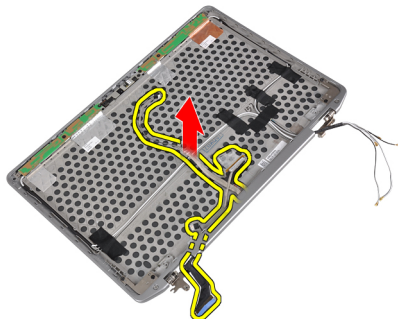
4. Scollegare il cavo della videocamera dal modulo della videocamera e del microfono.



5. Sollevare il cavo LVDS e della videocamera dal gruppo dello schermo.



6. Rimuovere il cavo LVDS e della videocamera dal coperchio del gruppo dello schermo.



Installazione del cavo della videocamera e LVDS.

1. Instradare il cavo della videocamera e LVDS nel gruppo dello schermo.
2. Applicare il nastro adesivo per fissare il cavo.

3. Collegare il cavo della videocamera e LVDS al modulo del microfono e della videocamera.
4. Installare:
 - a. pareti del cardine dello schermo
 - b. scheda LED di alimentazione
 - c. pannello dello schermo
 - d. cornice dello schermo
 - e. gruppo dello schermo
 - f. coperchi dei cardini dello schermo
 - g. scheda dei controlli multimediali
 - h. supporto per i polsi
 - i. modulo Bluetooth
 - j. tastiera
 - k. cornice della tastiera
 - l. coperchio della base
 - m. unità ottica
 - n. disco rigido
 - o. batteria
 - p. ExpressCard
 - q. scheda SD
5. Seguire le procedure descritte in *Dopo aver effettuato gli interventi sui componenti interni del computer.*

Informazioni sulla porta di alloggiamento

La porta di alloggiamento è utilizzata per collegare il computer portatile a un alloggiamento di espansione (opzionale).



1. Porta di alloggiamento

Configurazione del sistema

La configurazione del sistema abilita a gestire l'hardware del computer e a individuare le opzioni a livello di BIOS. Dalla configurazione del sistema è possibile:

- Modificare le configurazioni di NVRAM dopo aver aggiunto o rimosso hardware
- Visualizzare la configurazione dell'hardware di sistema
- Abilitare o disabilitare i dispositivi integrati
- Configurare i limiti delle prestazioni e della gestione del risparmio energetico
- Gestire la sicurezza del computer

Sequenza di avvio

La sequenza di avvio permette di ignorare la configurazione del sistema: ordine del dispositivo di avvio definito e avvio direttamente a un dispositivo specifico (ad esempio: unità ottica e disco rigido). Durante il POST (Power-on Self Test, Auto test all'accensione), quando appare il logo DELL, è possibile:

- Accedere al programma di configurazione del sistema premendo il tasto <F2>
- Attivare una sequenza di avvio temporanea premendo il tasto <F12>

Il menu della sequenza di avvio temporanea mostra i dispositivi da cui è possibile includere le opzioni di diagnostica. Le opzioni di avvio sono:

- Unità estraibile (se disponibile)
- Unità STXXXX
 - ✎ **N.B.:** XXX denota il numero dell'unità SATA.
- Unità ottica
- Diagnostica

✎ **N.B.:** Scegliendo Diagnostica, verrà mostrata la schermata **ePSA diagnostics** (diagnostica ePSA).


Lo schermo della sequenza di avvio mostra inoltre le opzioni per l'accesso allo schermo della configurazione del sistema.

Tasti di navigazione

La seguente tabella mostra i tasti di navigazione di configurazione del sistema.

✎ **N.B.:** Per la maggior parte delle opzioni di configurazione del sistema, le modifiche effettuate sono registrate ma non hanno effetto fino al riavvio del computer.

Tabella 1. Tasti di navigazione

Tasti	Esplorazione
Freccia SU	Sposta al campo precedente.
Freccia GIÙ	Sposta al campo successivo.
<Invio>	Permette di selezionare un valore nel campo selezionato (se applicabile) o di seguire il link nel campo.
BARRA SPAZIATRICE	Espande o riduce una lista a scorrimento, se applicabile.
Scheda	Porta alla prossima area focale.  N.B.: Solo per browser con grafica normale.
<Esc>	Porta alla pagina precedente fino alla visualizzazione della schermata principale. Premendo <Esc> nella schermata principale viene visualizzato un messaggio che suggerisce di salvare qualsiasi modifica non salvata e di riavviare il sistema.
<F1>	Mostra il file di guida alla configurazione del sistema.

Opzioni dell'Installazione del sistema




 **N.B.:** A seconda del computer e dei dispositivi installati, gli elementi elencati in questa sezione potrebbero essere visualizzati o meno.

Tabella 2. Informazioni generali

Opzione	Descrizione
System Information	Questa sezione elenca le funzionalità principali dell'hardware del computer. <ul style="list-style-type: none"> • System Information • Memory Information (Informazioni sulla memoria) • Processor Information • Device Information (Informazioni sulle periferiche)
Informazioni sulla batteria	Visualizza il livello di carica della batteria
Boot Sequence	Consente di modificare l'ordine in cui il computer effettua la ricerca di un sistema operativo. Tutte le opzioni sono selezionate. <ul style="list-style-type: none"> • Unità a dischetti • Internal HDD • Dispositivo di archiviazione USB • CD/DVD/CD-RW Drive (Unità CD/DVD/CD-RW) • Controller di rete su scheda madre <p>È inoltre possibile selezionare l'opzione Elenco di avvio. Le opzioni sono:</p> <ul style="list-style-type: none"> • Legacy (impostazione predefinita)

Opzione	Descrizione
	<ul style="list-style-type: none"> • UEFI
Date/Time	Consente di impostare la data e l'ora.

Tabella 3. System Configuration (Configurazione del sistema)

Opzione	Descrizione
Integrated NIC	<p>Consente di configurare il controller di rete integrato. Le opzioni sono:</p> <ul style="list-style-type: none"> • Disabled (Disattivato) • Enabled (Attivato) • Enabled w/PXE (Attivato con PXE) (impostazione predefinita)
Parallel Port	<p>Consente di definire e impostare il funzionamento della porta parallela sull'alloggiamento di espansione. Le impostazioni disponibili sono:</p> <ul style="list-style-type: none"> • Disabled (Disattivato) • AT • PS2 • ECP
Serial Port	<p>Identifica e definisce le impostazioni della porta seriale. Le impostazioni disponibili sono:</p> <ul style="list-style-type: none"> • Disabled (Disattivato) • COM1 (impostazione predefinita) • COM2 • COM3 • COM4 <p> N.B.: Il sistema operativo può destinare risorse anche se l'impostazione è disattivata.</p>
SATA Operation	<p>Consente di configurare il controller del disco rigido SATA interno. Le opzioni sono:</p> <ul style="list-style-type: none"> • Disabled (Disattivato) • ATA • AHCI • RAID On (impostazione predefinita) <p> N.B.: SATA è configurato per supportare la modalità RAID.</p>
Drives	<p>Consente di configurare le unità SATA sulla scheda. Le opzioni sono:</p> <ul style="list-style-type: none"> • SATA-0





Opzione	Descrizione
SMART Reporting	<ul style="list-style-type: none"> • SATA-1 • SATA-4 • SATA-5 <p>Impostazione predefinita: tutte le unità sono attivate.</p> <p>Questo campo verifica se gli errori del disco rigido per le unità integrate vengono riportati durante l'avvio del sistema. Questa tecnologia è parte delle specifiche SMART (Self Monitoring Analysis and Reporting Technology; Tecnologia di automonitoraggio, analisi e reportistica).</p> <ul style="list-style-type: none"> • Enable SMART Reporting (Attiva reportistica SMART): questa opzione è disattivata per impostazione predefinita.
USB Configuration	<p>Consente di definire la configurazione USB. Le opzioni sono:</p> <ul style="list-style-type: none"> • Enable Boot Support (Attiva supporto avvio) • Enable External USB Port (Attiva porta USB esterna)
USB PowerShare	<p>Impostazione predefinita: sono attivate entrambe le opzioni.</p> <p>Consente di configurare il comportamento della funzione USB PowerShare. Questa opzione è disattivata per impostazione predefinita.</p> <ul style="list-style-type: none"> • Enable USB PowerShare (Attiva USB PowerShare)
Keyboard Illumination	<p>Consente di scegliere la modalità operativa della funzione di illuminazione della tastiera. Le opzioni sono:</p> <ul style="list-style-type: none"> • Disabled (Disattivato) (impostazione predefinita) • Level is 25% (Il livello è il 25%) • Level is 50% (Il livello è il 50%) • Level is 75% (Il livello è il 75%) • Level is 100% (Il livello è il 100%)
Stealth Mode Control (Controllo modalità mascheramento)	<p>Consente di impostare la modalità per disattivare tutte le emissioni di luci e suoni del sistema. Questa opzione è disabilitata per impostazione predefinita.</p> <ul style="list-style-type: none"> • Enable Stealth Mode (Abilita modalità mascheramento)



Opzione	Descrizione
Miscellaneous Devices	<p>Consente di attivare o disattivare le diverse unità sul sistema. Le opzioni sono:</p> <ul style="list-style-type: none"> • Enable Internal Modem (Abilita modem interno) • Enable Microphone (Attiva microfono) • Enable eSATA Ports (Attiva porte eSATA) • Enable Hard Drive Free Fall Protection (Attiva protezione da caduta libera disco rigido) • Enable Module Bay (Abilita alloggiamento moduli) • Enable ExpressCard (Attiva ExpressCard) • Enable Camera (Attiva webcam) • Enable Media Card (Abilita scheda multimediale) • Disable Media Card (Disabilita scheda multimediale) <p>Impostazione predefinita: tutti i dispositivi sono abilitati.</p>

Tabella 4. Video

Opzione	Descrizione
LCD Brightness	Consente di impostare la luminosità del pannello quando il sensore ambientale è spento.
Optimus	<p>Consente di attivare o disattivare la tecnologia NVIDIA Optimus.</p> <ul style="list-style-type: none"> • Enable Optimus (Attiva Optimus): impostazione predefinita

Tabella 5. Security

Opzione	Descrizione
Intel TXT (LT-SX) Configuration	Questa opzione è disabilitata per impostazione predefinita.
Admin Password	<p>Consente di impostare, modificare o eliminare la password amministratore (admin).</p> <p> N.B.: È necessario impostare la password dell'amministratore prima di impostare la password del sistema o del disco rigido.</p> <p> N.B.: Modifiche eseguite correttamente della password entrano in vigore immediatamente.</p> <p> N.B.: L'eliminazione della password amministratore elimina automaticamente la password di sistema e del disco rigido.</p> <p> N.B.: Modifiche eseguite correttamente della password entrano in vigore immediatamente.</p> <p>Impostazione predefinita: non impostata</p>
System Password	Consente di impostare, modificare o eliminare la password del sistema.

Opzione	Descrizione
	 N.B.: Modifiche eseguite correttamente della password entrano in vigore immediatamente. Impostazione predefinita: non impostata
Internal HDD-0 Password	Consente di impostare, modificare o eliminare la password amministratore (admin). Impostazione predefinita: non impostata
Strong Password	Consente di attivare l'opzione in base alla quale devono sempre essere impostate password sicure. Impostazione predefinita: Enable Strong Password (Attiva password sicura) non è selezionato.
Password Configuration	È possibile determinare la lunghezza della password. Min = 4 caratteri, Max = 32 caratteri
Password Bypass	Consente di attivare o disattivare l'autorizzazione a ignorare la password del sistema e dell'HDD interno, se impostate. Le opzioni sono: <ul style="list-style-type: none"> • Disabled (Disattivato) (impostazione predefinita) • Reboot bypass (Ignora riavvio)
Password Change	Consente di abilitare l'autorizzazione di disabilitazione delle password di sistema e del disco rigido quando è impostata la password admin. Impostazione predefinita: è selezionata Allow Non-Admin Password Changes (Consenti modifiche password non amministratore)
Non-Admin Setup Changes	Questa opzione consente di determinare se sono concesse modifiche all'opzione di configurazione quando è impostata una password dell'amministratore. L'opzione è disattivata. <ul style="list-style-type: none"> • Allows Wireless Switch Changes (Consente modifiche switch wireless)
TPM Security	Consente di abilitare il Trusted Platform Module (Modulo di piattaforma fidata, TPM) durante il POST. Impostazione predefinita: l'opzione è disabilitata.
CPU XD Support	Consente di attivare la modalità esecuzione disattivata del processore. Impostazione predefinita: Enable CPU XD Support (Attiva supporto XD della CPU)
Computrace	Consente di attivare o disattivare il software Computrace opzionale. Le opzioni sono: <ul style="list-style-type: none"> • Activate (Attiva) (impostazione predefinita) • Disable (Disattiva) • Activate (Attiva)
	 N.B.: Le opzioni Activate e Disable attiveranno e disattiveranno permanentemente la funzione e non saranno consentite ulteriori modifiche.
CPU XD Support	Consente di attivare la modalità esecuzione disattivata del processore. Impostazione predefinita: Enable CPU XD Support (Attiva supporto XD della CPU)
OROM Keyboard Access	Consente di impostare un'opzione per entrare nelle schermate di Configurazione ROM usando i tasti rapidi durante l'avvio. Le opzioni sono: <ul style="list-style-type: none"> • Enable (Attiva) (impostazione predefinita)

Opzione	Descrizione
	<ul style="list-style-type: none"> • One Time Enable (Attiva una tantum) • Disable (Disattiva)
Admin Setup Lockout	<p>Consente di impedire agli utenti di entrare nella configurazione quando è impostata una password amministratore.</p> <p>Impostazione predefinita: Disabled (Disattivato)</p>

Tabella 6. Prestazioni

Opzione	Descrizione
Multi Core Support	<p>Questo campo specifica se il processore avrà uno o tutti i core attivati. Le prestazioni di alcune applicazioni miglioreranno con i core aggiuntivi. Questa opzione è attivata per impostazione predefinita. Consente di attivare o disattivare il supporto multi-core per il processore. Le opzioni sono:</p> <ul style="list-style-type: none"> • All (Tutti) (impostazione predefinita) • 1 • 2
Intel SpeedStep	<p>Consente di attivare o disattivare la funzione Intel SpeedStep.</p> <p>Impostazione predefinita: Enable Intel SpeedStep (Attiva Intel SpeedStep)</p>
C States Control	<p>Consente di attivare o disattivare gli stati di standby del processore aggiuntivi.</p> <p>Impostazione predefinita: sono attivate le opzioni C states (Stati C), C3, C6, Enhanced C-states (Stati C avanzati), e C7.</p>
Intel TurboBoost	<p>Consente di attivare o disattivare la modalità Intel TurboBoost del processore.</p> <p>Impostazione predefinita: Enable Intel TurboBoost (Attiva Intel TurboBoost)</p>
Hyper-Thread Control	<p>Consente di attivare o disattivare l'HyperThreading del processore.</p> <p>Impostazione predefinita: Enabled (Attivato)</p>

Tabella 7. Power Management (Gestione del risparmio di energia)

Opzione	Descrizione
AC Behavior	<p>Consente l'accensione automatica del computer quando l'adattatore c.a. è collegato. L'opzione è disabilitata.</p> <ul style="list-style-type: none"> • Wake on AC (Attiva in c.a.)
Auto On Time	<p>Consente di impostare l'orario in cui il computer deve accendersi automaticamente. Le opzioni sono:</p> <ul style="list-style-type: none"> • Disabled (Disattivato) (impostazione predefinita)


Opzione	Descrizione
	<ul style="list-style-type: none"> • Every Day (Ogni giorno) • Weekdays (Giorni feriali)
USB Wake Support	<p>Consente di attivare i dispositivi USB per riattivare il computer dalla modalità standby. L'opzione è disattivata.</p> <ul style="list-style-type: none"> • Enable USB Wake Support (Attiva supporto riattivazione USB)
Wireless Radio Control	<p>Consente di controllare radio WLAN e WWAN. Le opzioni sono:</p> <ul style="list-style-type: none"> • Control WLAN radio (Controlla radio WLAN) • Control WWAN radio (Controlla radio WWAN) <p>Impostazione predefinita: entrambe le opzioni sono disattivate.</p>
Wake on LAN/WLAN (Attivazione LAN/WLAN)	<p>Questa opzione consente al computer di accendersi dallo stato di spegnimento quando viene attivato da un segnale LAN speciale. La riattivazione dallo stato di Standby non è influenzata da questa impostazione ed è necessario attivarla nel sistema operativo. Questa funzione funziona solo quando il computer è collegato all'alimentatore c.a.</p> <ul style="list-style-type: none"> • Disabled (Disattivato) - Non consente al sistema di accendersi attraverso speciali segnali LAN quando riceve un segnale di riattivazione dalla LAN o dalla LAN wireless (impostazione predefinita). • LAN Only (Solo LAN): consente al sistema di essere acceso tramite speciali segnali LAN. • WLAN Only (Solo WLAN) • LAN or WLAN (LAN o WLAN)
Block Sleep	<p>Consente di evitare al computer di entrare in stato di sospensione. L'opzione è disabilitata per impostazione predefinita.</p> <ul style="list-style-type: none"> • Block Sleep (S3 state) (Sospensione del blocco stato S3)
Primary Battery Configuration (Configurazione della batteria principale)	<p>Consente di definire come usare la carica della batteria, quando l'adattatore c.a. è collegato. Le opzioni sono:</p> <ul style="list-style-type: none"> • Adaptive (Adattiva) (Impostazione predefinita) • Standard Charge (Carica standard) • Express Charge (Ricarica express) • Primarily AC use (Usa principalmente CA) • Custom Charge (Carica personalizzata): consente di impostare la percentuale di carica della batteria. <p> N.B.: Tutte le modalità di carica potrebbero non essere disponibili per tutte le batterie.</p>
Battery Slice Configuration (configurazione battery slice)	<p>Consente di definire come caricare la batteria. Le opzioni sono:</p> <ul style="list-style-type: none"> • Standard Charge (Carica standard) • Express Charge (Carica express) (impostazione predefinita)

Tabella 8. POST Behavior

Opzione	Descrizione
Adapter Warnings	<p>Consente di attivare i messaggi di avvertenza dell'adattatore quando si utilizzano alcuni adattatori di alimentazione. L'opzione è attivata per impostazione predefinita.</p> <ul style="list-style-type: none"> • Enable Adapter Warnings (Attiva avvertenze adattatori)
Mouse/Touchpad	<p>Consente di definire come il computer gestisce gli input di mouse e touchpad. Le opzioni sono:</p> <ul style="list-style-type: none"> • Serial Mouse (Mouse seriale) • PS2 Mouse (Mouse PS2) • Touchpad/PS-2 Mouse (Touchpad/Mouse PS2) (impostazione predefinita)
Numlock Enable (Attiva Bloc Num)	<p>Specifica se è possibile attivare la funzione Bloc Num all'avvio del computer. Questa opzione è attivata per impostazione predefinita.</p> <ul style="list-style-type: none"> • Enable Numlock (Attiva Bloc Num)
Fn Key Emulation	<p>Consente di associare la funzione del tasto <Scroll Lock> (Bloc Scorr) della tastiera PS-2 alla funzione del tasto <Fn> nella tastiera interna. L'opzione è attivata per impostazione predefinita.</p> <ul style="list-style-type: none"> • Enable Fn Key Emulation (Attiva emulazione tasto Fn)
Keyboard Errors	<p>Specifica se gli errori relativi alla tastiera devono essere riportati all'avvio. Questa opzione è abilitata per impostazione predefinita.</p> <ul style="list-style-type: none"> • Enable Keyboard Error Detection (Attiva rilevamento errori tastiera)
POST Hotkeys	<p>Specifica se la schermata di accesso visualizza un messaggio che indica che la sequenza di pressione dei tasti necessaria per entrare nel menu delle opzioni di avvio del BIOS.</p> <ul style="list-style-type: none"> • Enable F12 Boot Option menu (Attiva menu Opzione avvio F12): questa opzione è attivata per impostazione predefinita.
Fastboot	<p>Consente di velocizzare il processo di avvio. Le opzioni sono:</p> <ul style="list-style-type: none"> • Minimal (Minimo) • Thorough (Completo) (Impostazione predefinita) • Automatica

Tabella 9. Supporto di virtualizzazione

Opzione	Descrizione
Virtualization	<p>Questa opzione specifica se un VMM (Virtual Machine Monitor) può utilizzare le funzionalità hardware aggiuntive offerte dalla tecnologia Intel® Virtualization Technology.</p>

Opzione	Descrizione
	<ul style="list-style-type: none"> • Enable Intel Virtualization Technology (Attiva Tecnologia Intel Virtualization): impostazione predefinita.
VT for Direct I/O	<p>Consente o impedisce che il monitor della macchina virtuale (VMM) utilizzi le funzionalità aggiuntive dell'hardware offerte dalla tecnologia Intel Virtualization per I/O diretto.</p> <ul style="list-style-type: none"> • Enable Intel Virtualization Technology for Direct I/O (Attiva Tecnologia Intel Virtualization per I/O diretto): impostazione predefinita.

Tabella 10. Wireless

Opzione	Descrizione
Wireless Switch	<p>Consente di determinare i dispositivi wireless che possono essere controllati dallo switch. Le opzioni sono:</p> <ul style="list-style-type: none"> • WWAN • Bluetooth • WLAN <p>Tutte le opzioni sono attivate per impostazione predefinita.</p>
Wireless Device Enable	<p>Consente di attivare o disattivare i dispositivi wireless. Le opzioni sono:</p> <ul style="list-style-type: none"> • WWAN • Bluetooth • WLAN <p>Tutte le opzioni sono attivate per impostazione predefinita.</p>

Tabella 11. Manutenzione

Opzione	Descrizione
Service Tag	Visualizza il Numero di servizio del computer.
Asset Tag	Consente di creare un asset tag di sistema, se non è già impostato. Questa opzione non è impostata per impostazione predefinita.



Tabella 12. Registri di sistema

Opzione	Descrizione
BIOS events	<p>Mostra il registro eventi del sistema e consente di cancellare il registro.</p> <ul style="list-style-type: none"> • Cancella registro

Aggiornamento del BIOS

Si raccomanda di aggiornare il BIOS (configurazione del sistema) durante il ricollocamento della scheda di sistema oppure quando è disponibile un aggiornamento. Per quanto riguarda i portatili, assicurarsi che la batteria del computer sia completamente carica e collegata alla presa di alimentazione.

1. Riavviare il computer.
2. Accedere all'indirizzo Web dell.com/support.

3. Inserire il **Numero di servizio** oppure **Codice di servizio rapido** e fare clic su **Submit** (Invia).
 -  **N.B.:** Per individuare il Numero di servizio, cliccare su Dove trovo il **Numero di servizio?**
 -  **N.B.:** Se non si riesce a trovare il Numero di servizio, fare clic su **Rileva Numero di servizio**. Seguire le istruzioni visualizzate sullo schermo.
4. Se non è possibile individuare il numero di servizio selezionare la Categoria prodotto del proprio computer.
5. Selezionare il **Tipo di prodotto** dall'elenco.
6. Selezionare il modello del computer per visualizzare la pagina di **Supporto del prodotto**.
7. Fare clic su **Ottieni driver** e quindi su **Visualizza tutti driver**.
Viene visualizzata la pagina Driver e download.
8. Nella schermata Drivers e download, sotto l'elenco a discesa **Sistema operativo**, selezionare **BIOS**.
9. Identificare gli ultimi file del BIOS e fare clic su **Download File** (Scarica file).
È anche possibile analizzare i driver che necessitano di un aggiornamento. Per farlo è sufficiente per il prodotto, fare clic su **Analizza gli aggiornamenti del sistema** e seguire le istruzioni visualizzate.
10. Selezionare la modalità di download desiderata in **Selezionare la modalità di download desiderata nella finestra di seguito**; fare clic su **Download file (Scarica file)**.
Viene visualizzata la finestra **File Download** (Scarica file).
11. Fare clic su **Save** (Salva) per salvare il file sul desktop.
12. Fare clic su **Run** (Esegui) per installare le impostazioni del BIOS aggiornate sul computer.
Seguire le istruzioni sulla schermata.


Password di sistema e password della configurazione

È possibile creare una password del sistema e una password della configurazione per proteggere il computer.

Tipo di password	Descrizione
Password del sistema	La password da inserire per accedere al sistema.
Password della configurazione	La password da inserire per accedere ed effettuare modifiche alle impostazioni del BIOS del computer.


 **ATTENZIONE:** Le funzionalità della password forniscono un livello di sicurezza di base per i dati sul computer.

 **ATTENZIONE:** Chiunque può accedere ai dati memorizzati sul computer se non è bloccato o se lasciato incustodito.

 **N.B.:** Il computer è consegnato con password del sistema e della configurazione disabilitate.

Assegnazione di una password di sistema e di una password di configurazione

È possibile assegnare una **System Password** (Password del sistema) e/o una **Setup Password** (Password della configurazione) oppure modificare una **System Password** (Password del sistema) esistente e/o una **Setup Password** (Password della configurazione) solo quando **Password Status** (Stato password) è **Unlocked** (Sbloccato). Se lo Stato della password è **Locked** (Bloccato), non è possibile modificare la password del sistema.

 **N.B.:** Se il ponticello della password è disabilitato, la password del sistema esistente e la password della configurazione vengono eliminate e non è necessario fornire la password di sistema per accedere al computer.

Per immettere una configurazione del sistema, premere <F2> subito dopo l'accensione o il riavvio.

1. Nella schermata **System BIOS** (BIOS di sistema) oppure **System Setup** (configurazione del sistema), selezionare **System Security** (Protezione del sistema) e premere <Enter>. Viene visualizzata la schermata della **System Security** (Protezione del sistema).
2. Nella schermata **System Security** (Protezione del sistema), verificare che lo **Password Status** (Stato password) sia **Unlocked** (Sbloccato).
3. Selezionare **System Password** (Password del sistema), inserire la password del sistema personale e premere <Enter> o <Tab>.

Utilizzare le seguenti linee guida per assegnare la password del sistema:

- Una password può contenere fino a 32 caratteri.
- La password può contenere numeri tra 0 e 9.
- Sono consentite solo lettere minuscole, lettere maiuscole non sono consentite.
- Sono consentiti solo i seguenti caratteri speciali: spazio, ("), (+), (,), (-), (.), (/), (:), (|), (\), (|), (').

Reinserire la password del sistema quando richiesto.

4. Digitare la password del sistema inserita in precedenza e premere **OK**.
5. Selezionare **Setup Password** (password della configurazione), digitare la password di sistema e premere <Enter> o <Tab>. Un messaggio richiede di reinserire la password della configurazione.
6. Digitare la password della configurazione inserita in precedenza e premere **OK**.
7. Premere <Esc> e un messaggio richiede di salvare le modifiche.
8. Premere <Y> per salvare le modifiche.

Il computer si riavvia.

Modifica o eliminazione di una password esistente e/o della password del sistema.

Assicurarsi che **Password Status** (Stato password) sia sbloccato (nella configurazione del sistema) prima di provare ad eliminare o modificare la password del sistema esistente e/o la password del sistema. Non è possibile eliminare o modificare una password esistente o di configurazione, se **Password Status** (Stato password) è bloccato. Per entrare nella configurazione del sistema, premere <F2> immediatamente dopo l'accensione o il riavvio.

1. Nella schermata **System BIOS** (Bios di sistema) oppure **System Setup** (configurazione del sistema), selezionare **System Security** (Protezione del sistema) e premere <Invio>. La schermata **System Security** (Protezione del sistema) viene mostrata.
2. Nella schermata **System Security** (Protezione del sistema), verificare che **Password Status** (Stato password) sia **Unlocked** (Sbloccato).
3. Selezionare **System Password** (Password del sistema), dopo aver alterato o eliminato la password del sistema esistente e premere <Invio> o <Tab>.
4. Selezionare **System Password** (Password del sistema), dopo aver alterato o eliminato la password della configurazione esistente e premere <Invio> o <Tab>.



N.B.: Se vengono modificate la password del sistema e/o della configurazione, reinserire la nuova password quando richiesto. Se vengono eliminate la password del sistema e/o la password della configurazione, confermare l'eliminazione quando richiesto.

5. Premere <Esc> e un messaggio suggerisce di salvare i cambiamenti.
6. Premere <Y> per salvare le modifiche e uscire dalla configurazione del sistema. Il computer si riavvia.

Diagnostica


Se si verificano dei problemi con il computer, avviare la diagnostica ePSA prima di contattare Dell per assistenza tecnica. Lo scopo di avviare la diagnostica è di testare l'hardware del computer senza richiedere equipaggiamento aggiuntivo o rischiare un'eventuale perdita dei dati. Se non si riesce a risolvere il problema, il personale di servizio e di supporto può utilizzare i risultati di diagnostica per aiutare a risolvere il problema.

Diagnostica della valutazione del sistema di preavvio (ePSA)

La diagnostica ePSA (conosciuta anche come diagnostica di sistema) esegue un controllo completo dell'hardware. L'ePSA è incorporata nel BIOS e avviata dal BIOS internamente. La diagnostica di sistema incorporata fornisce una serie di opzioni per dispositivi particolari o gruppi di servizi che consentono di:

- Eseguire i test automaticamente oppure in modalità interattiva
- Ripetere i test
- Mostrare o salvare i risultati dei test
- Eseguire test approfonditi in modo da familiarizzare con opzioni di test aggiuntive per fornire ulteriori informazioni sui dispositivi in cui si è verificato l'errore
- Visualizzare i messaggi di stato che informano se i test sono stati completati con successo
- Visualizzare i messaggi di errore che informano dei problemi incontrati durante l'esecuzione del test





 **ATTENZIONE: Utilizzare la diagnostica di sistema per testare esclusivamente il proprio computer. L'utilizzo di questo programma con altri computer potrebbe causare risultati non validi oppure messaggi di errore.**

 **N.B.:** Alcuni test per dispositivi specifici richiedono l'interazione dell'utente. Assicurarsi sempre di essere presenti al terminale del computer durante l'esecuzione dei test di diagnostica.

1. Accendere il computer.
2. All'avvio del computer, premere il tasto <F12> quando viene visualizzato il logo Dell.
3. Nella schermata del menu di avvio, selezionare l'opzione **Diagnostica** (Diagnostica).
Viene visualizzata la finestra **Enhanced Pre-boot System Assessment** (Valutazione del sistema di Pre-Boot) in cui sono elencati tutti i dispositivi rilevati nel computer. La diagnostica inizia ad eseguire i test su tutti i dispositivi rilevati.
4. Se si desidera eseguire un test di diagnostica in un dispositivo specifico, premere <Esc> e fare clic su **Yes** (Sì) per interrompere il test di diagnostica.
5. Selezionare il dispositivo dal pannello sinistro e fare clic su **Run Tests** (Esegui i test).
6. In caso di problemi, vengono visualizzati i codici di errore.
Annotare il codice di errore e contattare Dell.

Indicatori di stato periferica

Tabella 13. Indicatori di stato periferica

	Si accende quando si accende il computer e lampeggia quando il computer è in modalità risparmio energia.
	Si accende quando il computer legge o scrive dati.
	L'indicatore è acceso o lampeggia per indicare il livello di carica della batteria.
	Si accende quando la rete senza fili è attivata.

I LED di stato del dispositivo sono solitamente posizionati sul lato superiore o sinistro della tastiera. Questi visualizzano la memoria, la batteria e la connessione e le attività dei dispositivi senza fili. Possono inoltre essere utili come strumento diagnostico in caso di un eventuale guasto al sistema.

La seguente tabella spiega come leggere i codici LED quando si verifica un errore.

Tabella 14. LED

LED Storage	LED di alimentazione	LED connessione wireless	Descrizione guasto
Lampeggiante	Fisso	Fisso	Si è verificato un possibile guasto del processore.
Fisso	Lampeggiante	Fisso	I moduli di memoria sono stati rilevati ma si è verificato un errore.
Lampeggiante	Lampeggiante	Lampeggiante	Si è verificato un guasto alla scheda di sistema.
Lampeggiante	Lampeggiante	Fisso	Si è verificato un possibile guasto alla scheda grafica/al video.
Lampeggiante	Lampeggiante	Spento	Errore del sistema durante l'inizializzazione del disco rigido oppure errore del sistema durante l'inizializzazione della memoria ROM opzionale.
Lampeggiante	Spento	Lampeggiante	Il controller USB ha riscontrato un problema durante l'inizializzazione.
Fisso	Lampeggiante	Lampeggiante	Nessun modulo di memoria installato/rilevato.
Lampeggiante	Fisso	Lampeggiante	Lo schermo ha riscontrato un problema durante l'inizializzazione.
Spento	Lampeggiante	Lampeggiante	Il modem sta impedendo al sistema di completare il POST
Spento	Lampeggiante	Spento	Impossibile inizializzare la memoria o memoria non supportata.

Indicatori di stato della batteria

Se il computer è collegato ad una presa elettrica, l'indicatore della batteria funziona nel modo seguente:

**Alternanza tra
luce
lampeggiante
bianca e blu**

Un adattatore c.a. non Dell non originale o non supportato è collegato al portatile.

**Alternanza tra
luce
lampeggiante
ambra e luce
fissa bianca**

Guasto temporaneo alla batteria con adattatore c.a. presente.

**Luce
lampeggiante
ambra costante**

Guasto irreversibile alla batteria con adattatore c.a. presente.


Luce spenta

Batteria in modalità di carica completa con adattatore c.a. presente.

**Luce bianca
accesa**

Batteria in modalità di carica con adattatore c.a. presente.

Specifiche tecniche

 **N.B.:** Le offerte possono variare in base alla regione. Le seguenti specifiche sono esclusivamente quelle richieste dalla legge per la spedizione del computer. Per maggiori informazioni sulla configurazione del computer, fare clic su **Guida e supporto** e selezionare l'opzione per visualizzare le informazioni sul computer.

System Information (Informazioni di sistema)	
Chipset	Chipset mobile della serie Intel 7
Larghezza del bus della memoria DRAM	64 bit
EPR0M flash	SPI da 64 Mbits
Bus PCIe Gen1	100 MHz
Frequenza del bus esterno	DMI (5GT/s)
Processore	
Tipi	<ul style="list-style-type: none"> • Serie Intel Core i3 • Serie Intel Core i5 • Serie Intel Core i7
Cache L3	fino a 4 MB
Frequenza del bus esterno	1333 MHz
Memoria	
Connettore della memoria	Due slot SODIMM
Capacità della memoria	1 GB, 2 GB o 4 GB
Tipo di memoria	DDR3-SDRAM (1600 MHz)
Memoria minima	2 GB
Memoria massima	16 GB
Audio	
Tipo	audio a quattro canali ad alta definizione
Controller	IDT92HD93
Conversione stereo	24 bit (da analogico a digitale e da digitale a analogico)
Interfaccia:	
Interna	audio ad alta definizione

Audio	
Esterna	connettore in ingresso microfono, connettore cuffie/altoparlanti esterni stereo
Altoparlanti	due
Amplificatore dell'altoparlante interno	1W (RMS) per canale
Controlli del volume	tasti di funzione della tastiera e menu dei programmi
Video	
Tipo	integrato su scheda di sistema
Controller	Intel HD Graphics
Comunicazioni	
Adattatore di rete	Ethernet a 10/100/1000 Mb/s (RJ-45)
Wireless	internal wireless local area network (WLAN) e wireless wide area network (WWAN)
Porte e connettori	
Audio	un connettore per microfono, connettore per cuffie/altoparlanti stereo
Video	un connettore mini-HDMI da 19 piedini e un connettore VGA
Adattatore di rete	un connettore RJ-45
USB	due connettori conformi USB 3.0 e un connettore conforme eSATA/USB 2.0
Letto di schede di memoria	Un lettore di schede flash 8 in 1
Porta di alloggiamento	uno
Scheda Subscriber Identity Module (SIM)	uno
scheda smart senza contatto	
Tecnologie/Smart card supportate	ISO14443A — 106 kbps, 212 kbps, 424 kbps, e 848 kbps ISO14443B — 106 kbps, 212 kbps, 424 kbps e 848 kbps ISO15693 HID iClass FIPS201 NXP Desfire
Schermo	
Tipo	HD, WLED
Size (Dimensioni)	13,3 pollici
Dimensioni:	
Altezza	314,10 mm (12,36 pollici)
Larghezza	188,70 mm (7,42 pollici)

Schermo

Diagonale	336,60 mm (13,25 pollici)
Area attiva (X/Y)	293,42 mm x 164,97 mm
Risoluzione massima	1366 x 768 pixel a 263.000 colori
Massima luminosità	200 nit
Angolo operativo	Da 0° (chiuso) a 135°
Frequenza di aggiornamento	60 Hz
Angolo di visualizzazione minimo:	
Orizzontale	+/- 40°
Verticale	+10°/-30°
Passo pixel	0,2148 mm

Tastiera

Numero di tasti	Stati Uniti: 86 tasti, Regno Unito: 87 tasti, Brasile: 87 tasti e Giappone: 90 tasti
Layout	QWERTY/AZERTY/Kanji

Touchpad

Area attiva:	
Asse X	80,00 mm
Asse Y	40,70 mm

Batteria

Tipo	<ul style="list-style-type: none">• batteria agli ioni di litio a 3 elementi (32WH) con ExpressCharge• batteria agli ioni di litio a 6 elementi (65WH) con ExpressCharge• batteria agli ioni di litio a 6 elementi (58WH)
------	---

Dimensioni:**A 3 elementi**

Profondità	29,97 mm (1,18 pollici)
Altezza	19,80 mm (0,78 pollici)
Larghezza	208 mm (8,19 pollici)

a 6 elementi


Profondità	54,10 mm (2,13 pollici)
Altezza	20,85 mm (0,82 pollici)

Batteria	
Larghezza	214,00 mm (8,43 pollici)
Peso:	
A 3 elementi	172,37 g (0.38 lb)
a 6 elementi	335,66 g (0.74 lb)
Tensione	11,10 V c. c.
Intervallo della temperatura:	
Di esercizio	Da 0 °C a 35 °C (da 32 °F a 95 °F)
Non di esercizio	Da -40 °C a 65 °C (da -40 °F a 149 °F)
Batteria pulsante	batteria pulsante al litio CR2032 da 3 V
Adattatore c.a.	
Tipo	65 W e 90 W
Tensione d'ingresso	Da 100 V c.a. a 240 V c.a.
Corrente d'ingresso (massima)	1,50 A/1,60 A/1,70 A
Frequenza d'entrata	da 50 Hz a 60 Hz
Alimentazione di uscita	65 W e 90 W
Corrente di uscita	3,34 A e 4,62 A (continua)
Tensione nominale di uscita	19,5 +/- 1,0 V c.c.
Intervallo della temperatura:	
Di esercizio	Da 0 °C a 40 °C (da 32 °F a 104 °F)
Non di esercizio	Da -40 °C a 70 °C (da -40 °F a 158 °F)
Dimensioni	
Altezza	Da 26,92 mm a 32,26 mm (da 1,06 pollici a 1,27 pollici)
Larghezza	335,00 mm (13,19 pollici)
Profondità	223,30 mm (8,79 pollici)
Peso	1,76 Kg (3,87 libbre)
Caratteristiche ambientali	
Temperatura:	
Di esercizio	Da 0 °C a 35 °C (da 32 °F a 95 °F)
Di magazzino	Da -40 °C a 65 °C (da -40 °F a 149 °F)
Umidità relativa (massima):	
Di esercizio	Dal 10% al 90% (senza condensa)

Caratteristiche ambientali

Di magazzino	Dal 5% al 95% (senza condensa)
Altitudine (massima):	
Di esercizio	Da -15,24 m a 3048 m (da -50 a 10.000 piedi)
Non di esercizio	Da -15,24 m a 10.668 m (da -50 a 35.000 piedi)
Livello di inquinanti aerodispersi	G1 come definito dalla normativa ISA-71.04-1985

Come contattare Dell

 **N.B.:** Se non si dispone di una connessione Internet attiva, è possibile trovare i recapiti sulla fattura di acquisto, sulla distinta di imballaggio, sulla fattura o sul catalogo dei prodotti Dell.

Dell offre diverse opzioni di servizio e assistenza telefonica e online. La disponibilità varia per paese e prodotto, e alcuni servizi potrebbero non essere disponibili nella vostra zona. Per contattare Dell per problemi relativi alla vendita, all'assistenza tecnica o all'assistenza clienti:

1. Accedere all'indirizzo Web **dell.com/support**.
2. Selezionare la categoria di assistenza.
3. Verificare il proprio Paese nel menu a discesa **Scegli un Paese** nella parte inferiore della pagina.
4. Selezionare l'appropriato collegamento al servizio o all'assistenza in funzione delle specifiche esigenze.